

## **АКТ**

### **государственной историко-культурной экспертизы:**

**«Раздел об обеспечении сохранности объекта культурного наследия федерального значения «Собор Смоленский с колокольной», 1815 г. (Арзамасский район, р.п. Выездное, пл. Ленина, 29-б) при проведении работ по благоустройству территории объекта культурного наследия федерального значения «Собор Смоленский с колокольной» 1815 г., расположенного по адресу: Нижегородская область, Арзамасский район, р.п. Выездное, пл. Ленина, д. 29-Б)»**

Настоящий Акт государственной историко-культурной экспертизы составлен в соответствии с Федеральным законом от 25.06.2002 г. № 73-ФЗ «Об объектах культурного наследия (памятниках истории и культуры) народов Российской Федерации», Постановлением Правительства Российской Федерации от 25.04.2024 г. № 530 «Об утверждении Положения о государственной историко-культурной экспертизе».

- 1. Дата начала проведения экспертизы – 17.12.2025 г.**
- 2. Дата окончания проведения экспертизы – 21.12.2025 г.**
- 3. Место проведения экспертизы – г. Тамбов.**
- 4. Заказчик экспертизы – ИП Юрина Н.В.**
- 5. Сведения об эксперте:**

|  |  |
|--|--|
| Фамилия, имя и отчество  | <b>Чеботарёв Сергей Алексеевич</b>   |
| Образование  | высшее   |
| Специальность  | учитель истории  |
| Ученая степень (звание)  | кандидат исторических наук   |
| Стаж работы  | более 30 лет   |
| Место работы и должность   | советник по культуре ректората ФГБОУ ВО «Тамбовский государственный университет имени Г. Р. Державина» |
| Реквизиты аттестации в статусе эксперта государственной историко-культурной экспертизы | Приказ Министерства культуры Российской Федерации от 24 августа 2023 г. № 2483                         |

|  |  |
|--|--|
| Объекты экспертизы, на которые был аттестован эксперт: | <ul style="list-style-type: none"> <li>– проектная документация на проведение работ по сохранению объектов культурного наследия;</li> <li>– документация, разделы документации, обосновывающие меры по обеспечению сохранности объекта культурного наследия, включенного в реестр, выявленного объекта культурного наследия либо объекта, обладающего признаками объекта культурного наследия, при проведении земляных, мелиоративных, хозяйственных работ, указанных в статье 30 Федерального закона № 73-ФЗ, работ по использованию лесов и иных работ в границах территории объекта культурного наследия либо на земельном участке, непосредственно связанном с земельным участком в границах территории объекта культурного наследия.</li> </ul> |
|--|--|

**6. Информация о том, что в соответствии с законодательством Российской Федерации эксперт несёт ответственность за достоверность сведений, изложенных в заключении**

Эксперт Чеботарёв С.А. признает свою ответственность за соблюдение принципов проведения историко-культурной экспертизы, установленных ст. 29 Федерального Закона «Об объектах культурного наследия (памятниках истории и культуры) народов Российской Федерации» и за достоверность сведений, изложенных в акте государственной историко-культурной экспертизы.

**7. Цель экспертизы** – определение возможности (*положительное заключение*) или невозможности (*отрицательное заключение*) обеспечения сохранности объекта культурного наследия федерального значения «Собор Смоленский с колокольной», 1815 г. (Арзамасский район, р.п. Выездное, пл. Ленина, 29-б) при проведении работ по благоустройству территории объекта культурного наследия федерального значения «Собор Смоленский с колокольной» 1815 г., расположенного по адресу: Нижегородская область, Арзамасский район, р.п. Выездное, пл. Ленина, д. 29-Б)» на земельном участке указанного объекта культурного наследия.

**8. Объект экспертизы** – проектная документация «Раздел об обеспечении сохранности объекта культурного наследия федерального значения «Собор Смоленский с колокольной», 1815 г. (Арзамасский район, р.п. Выездное, пл. Ленина, 29-б) при проведении работ по благоустройству территории объекта культурного наследия федерального значения «Собор Смоленский с колокольной» 1815 г., расположенного по адресу: Нижегородская область, Арзамасский район, р.п. Выездное, пл. Ленина, д. 29-Б)» (далее – Проект; проектная документация), разработанная ИП Юриной Н.В. в 2025 г.

## **9. Перечень документов, представленных заявителем**

Проектная документация «Раздел об обеспечении сохранности объекта культурного наследия федерального значения «Собор Смоленский с колокольной», 1815 г. (Арзамасский район, р.п.Выездное, пл. Ленина, 29-б) при проведении работ по благоустройству территории объекта культурного наследия федерального значения «Собор Смоленский с колокольной» 1815 г., расположенного по адресу: Нижегородская область, Арзамасский район, р.п.Выездное, пл. Ленина, д. 29-Б)», представленная в электронном виде.

## **10. Сведения об обстоятельствах, повлиявших на процесс проведения и результаты экспертизы**

Обстоятельств, повлиявших на процесс проведения и результаты экспертизы, не имеется.

Эксперт не имеет родственных связей с должностными лицами, работниками Заказчика, не состоит с Заказчиком в трудовых отношениях, не имеет долговых или иных имущественных обязательств перед Заказчиком. Эксперт не заинтересован в результатах исследований либо решении, вытекающем из заключения экспертизы, с целью получения выгоды в виде денег, ценностей, иного имущества, услуг имущественного характера или имущественных прав для себя или третьих лиц. Заказчик, его должностные лица и работники не имеют долговых или имущественных обязательств перед экспертом.

## **11. Сведения о проведённых исследованиях с указанием применённых методов, объёма и характера выполненных работ и их результатов**

При проведении экспертизы государственным экспертом было выполнено:

- изучение предоставленной документации;
- изучение архивных и библиографических источников, правовой и нормативной базы;
- изучение текстовых и графических материалов представленной проектной документации.

В процессе проведения экспертизы был выполнен анализ представленной заказчиком документации в части её соответствия требованиям законодательства Российской Федерации в области государственной охраны объектов культурного наследия.

Результаты исследований, проведённых в рамках настоящей государственной историко-культурной экспертизы, оформлены в виде Акта государственной историко-культурной экспертизы. Указанные исследования проведены в объёме, необходимом для принятия вывода государственной историко-культурной экспертизы.

При проведении экспертизы использованы следующие нормативно-правовые документы:

- Федеральный закон от 25.06.2002 г. № 73-ФЗ «Об объектах культурного наследия (памятниках истории и культуры) народов Российской Федерации».
- Градостроительный кодекс Российской Федерации.
- Федеральный закон от 05.04.2016 г. № 95-ФЗ «О внесении изменений в Федеральный закон «Об объектах культурного наследия (памятниках истории и культуры) народов Российской Федерации».
- Федеральный закон от 01.05.2022 г. № 124-ФЗ «О внесении изменений в Градостроительный кодекс Российской Федерации и отдельные законодательные акты

Российской Федерации».

- Постановление Правительства Российской Федерации от 25.04.2024 г. № 530 «Об утверждении Положения о государственной историко-культурной экспертизе».

- Постановление Правительства Российской Федерации от 07.11.2020 г. № 1798 «Об утверждении перечня видов подготовительных работ, не причиняющих существенного вреда окружающей среде и ее компонентам, которые могут выполняться до выдачи разрешения на строительство объекта федерального значения, объекта регионального значения, объекта местного значения, порядке их выполнения, а также экологических требованиях к их выполнению».

- Постановление Правительства РФ от 30.12.2023 г. № 2418 «Об особенностях порядка определения наличия или отсутствия объектов, обладающих признаками объекта археологического наследия, на территориях, подлежащих воздействию изыскательских, земляных, строительных, мелиоративных, хозяйственных работ, работ по использованию лесов и иных работ».

- Указ Президента РФ от 20.02.1995 г. № 176 «Об утверждении Перечня объектов исторического и культурного наследия федерального «общероссийского» значения».

- Постановление Правительства Нижегородской области от 21.12.2015 г. № 846 «Об утверждении генерального плана городского поселения рабочий поселок Выездное Арзамасского муниципального района Нижегородской области».

- Приказ Управления государственной охраны объектов культурного наследия Нижегородской области от 14.08.2015 г. №125 «Об утверждении границ и режима использования территорий объектов культурного наследия, расположенных в г. Арзамасе и р.п. Выездное Арзамасского».

- Приказ Управления государственной охраны объектов культурного наследия Нижегородской области от 29.03.2021 г. №71 «Об утверждении предмета охраны объекта культурного наследия федерального значения «Собор Смоленский с колокольной», 1815 г. (Нижегородская область, Арзамасского района, р.п. Выездное, пл. Ленина, 29-б».

## **12. Факты и сведения, выявленные и установленные в результате проведенных исследований**

Представленная проектная документация «Раздел об обеспечении сохранности объекта культурного наследия федерального значения «Собор Смоленский с колокольной», 1815 г. (Арзамасский район, р.п.Выездное, пл. Ленина, 29-б) при проведении работ по благоустройству территории объекта культурного наследия федерального значения «Собор Смоленский с колокольной» 1815 г., расположенного по адресу: Нижегородская область, Арзамасский район, р.п.Выездное, пл. Ленина, д. 29-Б)» разработана ИП Юриной Н.В. в 2025 г.

Разработка Проекта проведена в соответствии с п. 3 ст. 36 Федерального закона от 25.06.2002 г. №73-ФЗ «Об объектах культурного наследия (памятниках истории и культуры) народов Российской Федерации», а именно: «строительные и иные работы на земельном участке, непосредственно связанном с земельным участком в границах территории объекта культурного наследия, проводятся при наличии в проектной документации разделов об обеспечении сохранности указанного объекта культурного наследия или о проведении спасательных археологических полевых работ или проекта обеспечения сохранности указанного объекта культурного наследия либо плана проведения

спасательных археологических полевых работ, включающих оценку воздействия проводимых работ на указанный объект культурного наследия, согласованных с региональным органом охраны объектов культурного наследия».

Основанием для разработки проекта по обеспечению сохранности указанного выше объекта культурного наследия является договор от 14.11.2025 № 14-11-2025/р.

Рассматриваемый Раздел основывается на следующих исходных данных:

- «Проект организации строительства» П134/2023-ПОС, разработанный ООО «НАШ ПРОЕКТ» в 2022 г.;
- «Генеральный план» П107/2025-ГП, разработанный ООО «НАШ ПРОЕКТ» в 2025 г.;
- «Наружное освещение» П107/2025 ИОС1 разработанный ООО «НАШ ПРОЕКТ» в 2025 г.

В ходе разработки авторами Проекта были проведены историко-архивные, историко-градостроительные и натурные исследования; оценена современная градостроительная ситуация на участке проектирования и прилегающей местности; выполнен анализ действующей градостроительной документации и ограничений в области охраны объекта культурного наследия; произведена оценка воздействия проводимых работ на объект культурного наследия федерального значения «Собор Смоленский с колокольней», 1815 г. (Арзамасский район, р.п.Выездное, пл. Ленина, 29-б); разработан необходимый перечень мероприятий, предотвращающих негативное воздействие планируемых работ на земельном участке, расположенном в зоне влияния объекта культурного наследия, как на его физическую сохранность, так и на сохранение условий его визуального восприятия в историко-градостроительном и природном окружении.

Эксперт, изучив Проект обеспечения сохранности объекта культурного наследия, выполненный ИП Юриной Н.В. в 2025 году, установил следующее:

### ***12.1. Общие сведения***

Земельный участок, на котором планируется проведение строительно-монтажных работ, располагается на территории земельного участка объекта культурного наследия федерального значения: «Собор Смоленский с колокольней», 1815 г. (Арзамасский район, р.п.Выездное, пл. Ленина, 29-б).

**Наименование объекта:** «Собор Смоленский с колокольней», 1815 г.;

**Номер в реестре объектов культурного наследия (памятников истории и культуры) народов Российской Федерации:** 521420272950006;

**Адрес объекта:** Нижегородская область, Арзамасский район, р.п. Выездное, пл. Ленина, 29-б;

**Категория историко-культурного значения:** Федерального значения;

**Вид объекта культурного наследия:** Ансамбль; **Тип:** Памятник градостроительства и архитектуры; **Дата создания:** 1815 г.;

**Реквизиты правовых актов о постановке на охрану:** Постановление Совета Министров РСФСР от 30.08.1960г. №1327 «О дальнейшем улучшении дела охраны памятников культуры в РСФСР»;

**Границы и режимы использования:** Приказ Управления государственной охраны объектов культурного наследия Нижегородской области от 14.08.2015 г. №125 «Об утверждении границ и режима использования территорий объектов культурного наследия,

расположенных: в г. Арзамасе и р.п. Выездное Арзамасского района»;

**Границы защитных зон объекта культурного наследия:** Приказ Управления государственной охраны объектов культурного наследия Нижегородской области от 10 сентября 2020 г. №264 «Об утверждении описания местоположения границ защитных зон объектов культурного наследия, расположенных на территории Арзамасского района Нижегородской области режима использования земель в границах защитных зон объектов культурного наследия»;

**Кадастровый номер квартала, где располагается объект культурного наследия:** 52:41:1501002;

**Предмет охраны утвержден:** Приказ Управления государственной охраны объектов культурного наследия Нижегородской области от 29.03.2021 г. № 71 «Об утверждении предмета охраны объекта культурного наследия федерального значения «Собор Смоленский с колокольной», 1815 г. (Нижегородская область, Арзамасского района, р.п. Выездное, пл. Ленина, 29-б») (с учетом изменений от 19.08.2024 г. №192, от 22 июля 2025 г. №127 и дополнений от 14 октября 2025 №263);

### ***12.2. Краткая историческая справка об объекте культурного значения***

Нижегородская область расположена в центре Восточно-Европейской (Русской) равнины. Граничит: на северо-западе и севере с Костромской областью, на севере и северо-востоке – с Кировской областью, на востоке – с Республикой Марий Эл и Чувашской республикой, на юге – с Республикой Мордовия, на юго-западе – с Рязанской областью, на западе – с Владимирской и Ивановской областью. Площадь 76,9 тыс. кв. км. Разделена на 48 районов. Административный центр области – Нижний Новгород.

Область имеет хорошо развитую речную сеть – свыше 200 значительных рек, три четверти, из которых протекают на лесном севере. Все они входят в бассейн Волги, пересекающей территорию области с северо-запада на юго-восток на протяжении около 280 км. Из ее притоков первое место занимает Ока. Наиболее крупным притоком Оки является Теша. Из других притоков Волги справа выделяются Кудьма и Сура с притоками Пьяна и Алатырь. Долины их хорошо разработаны. Левобережные притоки Волги – Узола, Линда, Керженец, Ветлуга – имеют слабо врезанные долины, покрытые лесом и лугами. Все реки Нижегородской области типично равнинные, характеризуются медленным и спокойным течением. Озера встречаются преимущественно на севере.

Большинство из них – дюнного и ледникового происхождения – расположено на водоразделах рр. Ветлуга – Керженец и Керженец – Линда (Линево, Бол. и Мал. Плотово), в междуречье Оки и Волги (Пырекос). Встречаются озера и смешанного ледниково-карстового происхождения: Светлояр, Кудьмойя и др. В южной части находятся главным образом карстовые озера: в районе рр. Сережа и Пьяна – Вадское озеро.

Рабочий поселок Выездное расположен на западном противоположном от Арзамаса берегу реки Теши.

Слобода Выездная изначально была населена казаками, которые были поселены здесь Иваном IV в 1554 году для наблюдения за недавно присоединенными землями. Она находилась по выезду из города, отчего и получила название «Казачья Выездная слобода».

В 1635 году Выездная слобода была пожалована в вотчину боярину Борису Михайловичу Салтыкову, с чего началась новая история Слободы. Во владении рода Салтыковых село Выездная слобода находилось почти 250 лет, когда в силу манифеста от

19 февраля 1861 г. жители освободились от крепостной зависимости, а земля, леса и барский дом были распроданы Салтыковыми в 1880 гг.

Из ранней истории слободы известно немного. В 1656 году сюда была принесена из Казани чудотворная икона Божией Матери Одигитрии Смоленской, копия с чудотворной Седмиезерской иконы Божией Матери, списанная по приказу тогдашнего владельца Выездной слободы и воеводы Казани М. М. Салтыкова. Тогда в селе свирепствовала эпидемия моровой язвы, которая прекратилась после принесения иконы.

В 1807 году слободское поместье Салтыковых было разделено на 2 барщины, которые достались разным наследникам прежнего владельца Сергея Васильевича Салтыкова: большую, завещанную его сыну Сергею Сергеевичу, и малую, доставшуюся трём дочерям.

В 1815 году, вероятно, в честь победы над Наполеоном в слободе была построена церковь во имя Смоленской иконы Божией Матери, являющаяся памятником архитектуры федерального значения. В ней долгое время находилась копия с чудотворной Седмиезерской иконы Божией Матери.

Священником в Выездной слободе был прадед академика А. Д. Сахарова – Николай Сахаров (1837-1916). В своем первом доме, который Сахаровы приобрели в Выездном в 1860 году, он открыл школу для обучения грамоте крестьянских детей. Отец Николай и его жена сами преподавали в этой школе. По некоторым сведениям, его сын - Иван Сахаров, открыл одну из первых бесплатных народных библиотек в Арзамасском уезде.

В первой половине XIX века - Выездная слобода была богатым поселением. Выгодное географическое положение на пересечении торговых путей и почтовых трактов способствовало бурному развитию Арзамаса и его округи. Через Арзамас проходили важные торговые тракты - Московский, Нижегородский, Симбирский, Саратовский, Тамбовский, большая дорога на Макарьев. Расцвет города этого периода вошёл в историю Арзамаса как «золотой век», который длился с 1775 по 1850 год. Постоялые дворы, процветание кузнечного, каретного и шорного ремесел, развитие мехового и кожевенного производства (знаменитая юфть) – всё это давало большие доходы и владельцам ремесленных производств, и городу.

Выездная слобода находилась на большом торговом пути, идущем из казахских степей и Оренбуржья в центральную часть России. Огромные стада степного скота перегонялись по этому пути в центр страны. Большое развитие в слободе получила торговля скотом и те производства и ремёсла, которые с ней напрямую связаны. Вся нижняя часть города Арзамаса сплошь была застроена кожевенными заводами. Торговля скотом и кожевенное, войлочное производство были основными источниками дохода выездновских крестьян, включая и семью Шиповых. Большинство жителей слободы находились на оброке, так как помещикам было выгодно получать деньги с богатых крепостных торговцев.

С середины XIX века торговое значение Выездного стало падать, что было связано с перемещением транзитных транспортных путей из-за прокладки *железных дорог*. *В конце XIX в. Выездное – большое село, насчитывающее почти 3,5 тысяч населения, но уже без прежнего размаха производства.*

В 1885 году в селе на деньги Ф.С. Пузакова открыли мужское двуклассное училище.

В начале 20 века в Выездном основными ремеслами местных жителей являлись садоводство и огородничество.

В 1931 году была основана Арзамасская МТС, преобразованная спустя время в АСТ-Регион «Арзамас сельхозтехника».

С 1954 года по 1959 год населенный пункт носил статус районного центра Арзамасского района.

В 1982 году по указу властей страны Выездное преобразовали в поселок городского типа.

Сейчас, чтобы заехать через Выездное в Арзамас, новая дорога от Нижнего Новгорода не годится – она приводит в город с другой стороны. А в Выездное дорога приходит из Муром и Ардатова.

### ***Собор Смоленский с колокольней***

Вероятно, в честь победы над Наполеоном в селе Выездном Арзамасского уезда была воздвигнута грандиозная церковь во имя Смоленской иконы Божией Матери на месте ранее существовавших каменных храмов. По современным общепринятым данным, временем ее строительства называют 1815 г. Впоследствии здание храма было поставлено на охрану в качестве памятника архитектуры федерального значения. В настоящее время в нем проводится богослужения.

С западной стороны от Смоленского храма расположена каменная колокольня. Она была возведена в первой половине XVIII в., но не позднее 1725 г., после отмены указа Петра I о запрещении каменного строительства в уездных городах. Вероятно, отдельно стоящая столпообразная шатровая колокольня осталась от предшествовавшего каменного Рождество-Богородицкого храма, выстроенного в 1721 г. Колокольня состоит из нескольких объемов – на высоком двухъярусном четверике поставлен восьмерик с ярусом звона, завершенный каменным шатром с небольшой луковичной главкой.

Объект представляет собой столпообразную шатровую колокольню с двумя пристроенными одноэтажными объемами караульной (постройка 1880–86 гг.) и котельной (современная постройка, после 2003 г.). Квадратный в плане нижний ярус колокольни имеет габариты 10,7х10,7 м. На генплане ось запад-восток колокольни повернута на 8 градусов по часовой стрелке. Восточная пристройка – одноэтажная караульная прямоугольная в плане размерами 14,05х9,4 м. Крыша караульной двухскатная, с вальмами на торцах. Северная пристройка – одноэтажная котельная в плане имеет форму трапеции с максимальными размерами 12,1х10,5 м. Крыша котельной односкатная.

Здание колокольни сооружалось в один строительный период – едино моментно, и было включено в ансамбль прежнего Богородице-Рождественского храма, разобранного при строительстве каменного Смоленского собора в 1803–1815 гг.

Колокольня представляет собой древнерусский тип – восьмерик на четверике, два нижних ее яруса кубические, верхний – восьмигранный. Верхний ярус звонный, открытый, с арочными проемами. Колокольня Смоленского собора – хорошо сохранившийся памятник русского каменного зодчества, созданный в период исканий новых стилистических форм XVIII столетия, о чем говорят барочные линии арок нижнего яруса колокольни и угловые колонны верхних ярусов. Вверху восьмигранного яруса с запада и востока расположены часы с круглым циферблатом. Завершается колокольня шатром. Первоначально шатер имел три ряда слухов с треугольными фронтонами, которые были демонтированы к 1926 гг.



В период нач. XX столетия шатер колокольни, ранее украшенный каменными слухами, был покрыт металлом, слухи сбиты, форма главки искажена. С юго-восточной стороны к колокольне примыкает через прясло кирпичной ограды здание церковной сторожки. С северной стороны в советское время к зданию колокольни был пристроен одноэтажный объем котельной, выполненный из силикатного кирпича. В настоящее время колокольня является действующим культовым объектом и используется по своему прямому назначению.



*Вид Собора Смоленского с колокольней. 1950-х г.*

В Советские годы церковный ансамбль не нарушался и не закрывался, использовался по своему прямому назначению.

Объект культурного наследия федерального значения «Собор Смоленский с колокольней», 1815 г., расположенный по адресу: Нижегородская область, Арзамасский район, р.п. Выездное, пл. Ленина, д. 29-Б принят под государственную охрану: - постановлением Совета Министров РСФСР от 30.08.1960 г. № 1327 «О дальнейшем улучшении дела охраны памятников культуры в РСФСР»; - приказом Министерства культуры Российской Федерации от 13.11.2015 г. № 16506-р «О регистрации объекта культурного наследия регионального значения «Городская усадьба Е.П. Мочаловой, XIX в. – Главный дом, 1857 г., 1888 г.» (г. Москва) в едином государственном реестре объектов культурного наследия (памятников истории и культуры) народов Российской Федерации» (регистрационный номер в реестре 771510333680005).

Вероятно, в период 1963-76 гг. было заменено металлическое покрытие шатра колокольни, вновь возвращены металлические звезды, покрытие главки переделано на покрытие в шашку. В настоящее время колокольня используется по прямому назначению в качестве культового здания.

В августе 2017 года на колокольне церкви были установлены часы с подсветкой, отбивающие каждые полчаса. До революции такой механизм находился на звоннице центрального храма благочиния Арзамасского района. Подарок жителям поселка сделали благотворители храма.

С 18 марта 2024 года церковь в честь Смоленской иконы Божией Матери «Одигитрия» закрыта для прихожан по причине начавшейся реставрации. Основной объем реставрационных работ здания церкви планируется завершить до конца текущего года. Масштабные реставрационные работы проводятся в рамках развития паломническо-

туристического кластера «Арзамас – Дивеево – Саров».

### **Использованная литература**

1. Акт государственной историко-культурной экспертизы научно-проектной документации и проведение инженерных изысканий для проведения работ по реставрации и приспособлению для современного использования колокольни, входящей в состав ансамбля объекта культурного наследия федерального значения «Собор Смоленский с колокольней», 1815 г., расположенного по адресу: Нижегородская область, Арзамасский район, р.п. Выездное, пл. Ленина, д. 29-Б» от 20.10.2025 г. // Архив УГО ОКН Нижегородской области.

2. Электронный ресурс: <https://sobory.ru/article/?object=01037>

3. Электронный ресурс: <https://gorodarus.ru/vyezdnoe.html>

4. Электронный ресурс: <https://arzemas.ru/arzamasskij-rajon/istorija-vozniknovenija-vyezdnoj-slobody-naprotiv-arzamasa-151.html>

Электронный ресурс: <https://globeofrussia.ru/2018/02/vyiezdnoe-vorota-arzamasa/>

### ***12.3. Результаты визуального обследования архитектурно-градостроительного и технического состояние объекта культурного наследия, расположенных в зоне влияния проводимых работ***

По результатам визуального (предварительного) обследования объекта культурного наследия федерального значения «Собор Смоленский с колокольней», 1815 г. (Арзамасский район, р.п. Выездное, пл. Ленина, 29-б) авторами Проекта было установлено следующее:

Территория Собора Смоленского с колокольней обнесена каменной с цоколем и столбами оградой 1881 года, с четырёх сторон ограничивающей территорию церкви и погоста, декорированная с наружной стороны столбов нижней квадратной и верхней высокой арочной филёнками, с металлическими кузнечными звеньями, выполненными из повышающихся к центру и к столбам пик, усиленных декоративными волютами, с западными, южными и северными кирпичными с белокаменным цоколем воротами, состоящими из центральной проездной цилиндрической арки и двух боковых пониженных арок для калиток, с килевидными завершениями, кубическими постаментами и четырёхгранными куполками с золочёными крестами, декорированными с наружных фасадов укороченными сдвоенными и одинарными полуколонками и боковыми плоскими пилястрами, с решётчатыми коваными створами ворот и калиток из пик и расположенного по центру солярного круга.

Архитектурный ансамбль состоит из Смоленского собора 1803-1815 гг., второй половины XIX в., и отдельно стоящей колокольни 1721-1726 гг., и ценных элементов застройки: каменной с металлическими решётками ограды 1881 г. и церковной сторожки 1881 г, встроенной в южную линию ограды вблизи колокольни.

Собор имеет западную площадку перед церковью и юго-западную площадь перед входом на территорию церкви. В ансамбль входит одноэтажная каменная караульня 1881 г. с вальмовой крышей. В предмет охраны входят надмогильные сооружения и ограды XIX века, в том числе надгробный памятник 1871 года.

Собор Смоленский представляет собой двусветный четверик с центральным большим и четырьмя угловыми малыми световыми круглыми барабанами с низкими

куполами и расположенными с юга, востока и запада сильно выступающими портиками с четырьмя тосканскими колоннами и треугольными фронтонами. С запада к Смоленской церкви примыкает поперечно вытянутую Рождественскую зимнюю трапезную 1803-1825 гг., вт. половины XIX в., с западным парадным восьмиколонным тосканским портиком под треугольным фронтоном, с мезонином верхней церкви. Материал и конструкции наружных несущих стен – каменные. Крыша Смоленской церкви покрыта кровельным листовым железом, купола, завершённые низкими восьмигранными барабанчиками, декорированные по центру сторон одиночными звёздами, а по рёбрам – узкими консолями с небольшими, перехваченными в центре шатрами с волютами, золочёными подкрестными яблоками, казанскими крестами, цепями центрального креста.

Собор имеет белокаменный низкий цоколь, квадратные окна подполья в восточной части здания, подоконные полочки, арочную неглубокую нишу, обрамленную ниже пят ленточным рустом, арочное окно с треугольным на консолях фронтоном в нише, гладкий фриз и карниз; ризалиты его входных портиков, расположенные на высоком основании, с белокаменными северной и южной лестницами с глухим ограждением (у южной лестницы начинающимся двумя каменными шестигранными столбиками с шатром, с литыми чугунными ступенями с орнаментом в виде плетёнки и вазонов с растениями по центру), каменные площадки, четыре гладкие тосканские колонны, центральный арочный вход и равные ему по высоте два боковые арочные окна, полочку карниза и три квадратные окна второго света; боковые фасады портика с квадратным окном подполья, высокую экседру с прямой перемычкой и верхней неглубокой квадратной нишей; южный и северный гладкие, с треугольной нишей в тимпане и нешироким профилированным карнизом портиков; портик алтаря, аналогичный боковым, с нишами вместо центральных окон, арочную нишу в тимпане и живописную композицию с изображением распятия и оплакивающих Христа Богородицы и св. ап. Иоанна; гладко оштукатуренный центральный большой световой барабан с 12 арочными окнами, опоясанный карнизами по нижнему распорному кольцу и венчающим карнизом; 4 малые угловые световые на гладких квадратных постаментах барабана с 8 арочными окнами и профилированными венчающими карнизами; вытянутую с севера на юг Рождественскую трапезную с ризалитом главного западного портика 1803-1815 гг. с восемью сдвоенными тосканскими колоннами, отвечающими им сдвоенными тосканскими полуколоннами, треугольным фронтоном, арочной дверью за низкой пристройкой входа к. XIX в., фигурной с росписью нишей над дверью, двумя боковыми окнами и полуциркульными окнами второго этажа; фасады вт. половины XIX в. в одноэтажных угловых частях трапезной с одиночными арочными окнами с гранёными замками, в северной и южной с мезонином – с мощными угловыми лопатками, снизу – рустованными в ленту, а вверху – гладкими с двумя кронштейнами, тосканскими колоннами и арочным окном, гладким архитравом, тройным окном мезонина, венчающим карнизом и аттиком с треугольным фронтоном. Материал и характер отделки фасадных поверхностей XIX в. – оштукатурены и окрашены. Решетки окон разного типа выполнены из художественного металла XIX в., включая кованые кубчатые и фигурные решётки, железные входные южные и северные двери из листового и полосового кованого железа на клёпках со скобяным прибором (ручками, ветровыми крюками, поставами). Оконные рамы с фрамугами XIX в. выполнены из с цветным остеклением фрамуг второго света южного и северного фасадов холодной церкви.

Шатровая четырёхъярусная колокольня расположена к юго-западу от Смоленского

собора, выполняет роль высотной доминанты церковного ансамбля, имеет в завершении луковичную главку, килевидные кокошники яруса звона, восьмигранный ярус венчает карниз; второй ярус четверика венчает карниз, четверик имеет треугольные фронтоны, первый ярус венчает карниз, белокаменного цоколя. Наружные капитальные стены колокольни из красного глиняного большемерного кирпича на известковом растворе. Сомкнутый кирпичный свод в уровне первого яруса колокольни из красного глиняного большемерного кирпича на известковом растворе.

Композиционное решение и архитектурно-художественное оформление фасадов на начало XVIII в., выполнено в стиле русского узорочья с элементами барокко: декор в виде разновеликих ширинок кирпичного цоколя; декор квадратного в плане первого яруса, раскрепованного парными пилястрами с трехчетвертными колоннами по углам, со ступенчатым венчающим карнизом (сверху вниз: полочка, гусек, полочка, пояс, четвертной вал, пояс, скоция, три полочки, пояс, полочка), поддерживающим плоские треугольные фронтоны; декор трехцентровых ниш в пряслах яруса, фланкированных тонкими пилястрами с профилированными капителями; декор в виде рамочного наличника прямоугольной формы оконного проема лучковой формы с раскосами, расположенного по центру южного фасада первого яруса колокольни; оконный проем лучковой формы по центру треугольного фронтона южного фасада первого яруса колокольни; оконный проем лучковой формы в треугольном фронтоне западного фасада первого яруса колокольни; декор квадратный в плане второй ярус колокольни декорирован: раскрепованного по углам парными пилястрами на высоких постаментах, декорированных разновеликими ширинками, поддерживающими профилированный венчающий карниз из рядов полочек и четвертных валиков; трехцентровые ниши в пряслах яруса декорированы: фланкированные тонкими пилястрами с профилированными капителями; оконный проем на южном фасаде второго яруса колокольни декорирован: обрамленный в рамочный наличник, завершенный кокошником; круглый проем на восточном фасаде второго яруса колокольни декорирован: обрамлен в рамочный наличник; восьмигранный в плане третий ярус колокольни декорирован: усилен на ребрах плоскими лопатками, поддерживающими многопрофильный венчающий карниз с городчатым поясом, разорванный на западном и восточном пряслах под размещение часов; кирпичные декоративные бочки декорированы: расположены на углах перехода от четверика к восьмиерику; небольшие оконца арочной формы и арочной формы с заплечиками декорированы: украшенных рамочными наличниками, по восьмигранному ярусу колокольни; под венчающим карнизом расположен круглый циферблат часов на западном и восточном пряслах по восьмигранному ярусу колокольни; кирпичная аркада открытого яруса звона с профилированными архивольтами килевидной формы, опирающимися на пучки полуколонн и глухими кирпичными ограждениями с ширинками между ними; восьмигранный кирпичный шатер с нервюрами и тремя рядами восстановленных в процессе реставрационных работ слухов, завершенных килевидными кокошниками; в ходе реставрационных работ была восстановлена историческая форма луковичной главки на глухом барабанчике, кованый прорезной крест на полумесяце; характер отделки фасадных поверхностей колокольни: обмазка по кирпичу, сохраняющая фактуру кирпичной кладки; белый цвет стен; декоративные элементы из тесаного кирпича; оконные проемы: форма перемычек оконных проемов; деревянные оконные проемы имеют рисунок переплетов, восстановленный в процессе реставрации. восточного дверного проема с рассветами в стенах колокольни; в северной стене

колокольни между вторым и третьим пролетом внутрискатной лестницы заложен оконный проем, в уровне второго яруса колокольни размещен арочный проем.

За весь период эксплуатации колокольни Смоленского собора в с. Выездном претерпела незначительные деформации – были утрачены лишь три ряда слухов и частично деформирована первоначальная форма луковичной главки (за счет многочисленных обшивок ее металлом). Иных утрат архитектурного облика здания в рамках обследования обнаружено не было.

В настоящее время шатер покрыт металлической кровлей со звездами. Колокольня сложена из красного глиняного кирпича, наружная отделка - обмазка. По конструктивным характеристикам здание колокольни представляет собой объект со стеновой конструктивной системой. Под стенами находятся ленточные фундаменты из бутовой кладки на известковом растворе. Цоколь колокольни выполнен с облицовкой из белого камня. Несущие стены выполнены из глиняного большемерного кирпича на известковом растворе. Фасады здания выполнены под обмазку. Колокольня завершается восьмигранным шатром с килевидными закомарами над арочными проёмами звонного яруса. Несущие конструкции шатра представлены каменной кладкой с последующей обшивкой металлом. Металлическое покрытие шатра выполнено «в шашку» из оцинкованного кровельного железа. Грани шатра украшены шестиконечными звездами в количестве 3 шт. на грани. Ребра шатра выделены лопатками. За время эксплуатации утрачены три ряда кирпичных слухов. Оконные проемы колокольни украшены рамочными наличниками по форме проемов – в уровне верхнего яруса колокольни, или в рамочные наличники с сандриками – в уровне нижних ярусов. Оконные заполнения частично утрачены в процессе эксплуатации. Планировка колокольни полностью сохранена. Нижний ярус колокольни представлен квадратным в плане помещением со встроенной внутрискатной лестницей в уровень звонного яруса. С севера к объему колокольни примыкает одноэтажный объем пристройки котельной, с юго-востока – одноэтажный объем каменной караульни. С восточной стороны, вероятно, в период 2000-х гг. был пристроен небольшой объем тамбура. С южной стороны колокольни по нижнему ярусу расположен оконный проем лучковой формы с большими рассветами, выходящими в интерьерное пространство. В настоящее время форма оконного проема изменена на прямоугольную, требуется восстановление первоначальной формы проема. С отметки +4,375 внутрискатная лестница выходит в пространство интерьера. На звонный ярус, расположенный на отм. +27,460 ведет деревянная лестница, расположенная по периметрам стен верхних ярусов колокольни. Интерьерное пространство освещается через небольшие оконные проемы, заполнения которых утрачены в процессе эксплуатации. Нижний ярус колокольни перекрыт сомкнутым кирпичным сводом. Верхние яруса имеют деревянное перекрытие. Внутреннее пространство шатра в настоящий момент зашито деревянным перекрытием. Рекомендуется демонтаж этого перекрытия и восстановление первоначальной архитектуры каменного шатра со слухами.

Интерьерное пространство здания в силу того, что оно эксплуатировалось весь период времени по своему прямому назначению в качестве колокольни – нарушено не было, требуется лишь локальный ремонт отдельных элементов интерьера. Сохранность исторического облика памятника – высокая.

По результатам визуального (предварительного) обследования объекта культурного наследия федерального значения «Собор Смоленский с колокольней» (Арзамасский район,



р.п.Выездное, пл. Ленина, 29-б) было авторами Проекта было установлено следующее:

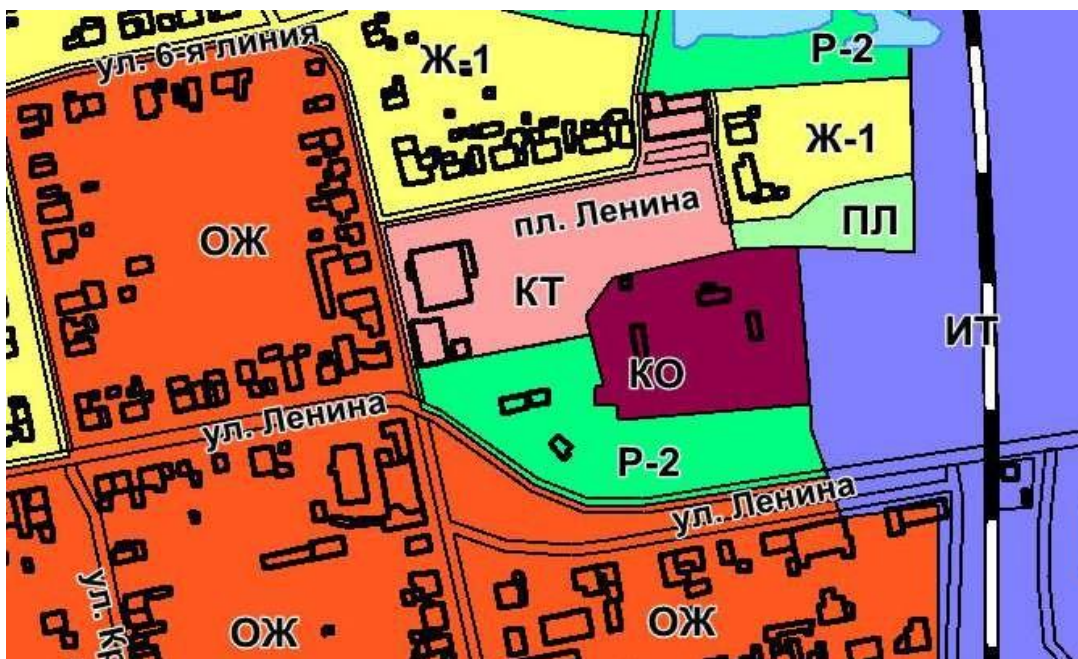
Архитектурный ансамбль размещен на выезде из р.п. Выездное по пл. Ленина. Включает в себя Собор Смоленский, колокольню с церковной сторожкой, в предмет охраны также входит ограда, памятники и ограждения захоронений. Здание в процессе реставрации. Фасады здания отреставрированы, по результатам визуального обследования наружные стены здания не имеют видимых серьезных дефектов.

***12.4. Описание современной ситуации на земельном участке, на котором предусмотрено проведение земляных и строительных работ.***

Территория зоны проектирования находится на участке, ограниченном территорией объекта культурного наследия «Собор Смоленский с колокольней», 1815 г., расположенного в Нижегородской области, Арзамасском районе, рабочем поселке Выездное, пл. Ленина, д. 29-б. На территории имеется существующее озеленение, кустарники и клумбы.

Покрытие пешеходных путей – асфальт, бетонный бордюр.

Проектом предусмотрены работы по благоустройству всей незастроенной территории «Собора Смоленского с колокольней»: демонтажные работы, земляные работы по устройству инженерных сетей (при выполнении работ существующие подземные сети инженерного обеспечения не затрагиваются) и кабелей освещения, монтаж модульного туалета, устройство бортового камня, тротуаров, газонов, площадок и тротуаров с покрытием из плит.



*Фрагмент карты градостроительного зонирования территории городского поселения рабочий поселок Выездное Арзамасского муниципального района.*



На фрагменте карты зон с особыми условиями использования территории городского поселения рабочий поселок Выездное Арзамасского муниципального района из Правил землепользования и застройки территории объект культурного наследия федерального значения «Собор Смоленский с колокольной» (Арзамасский район, р.п. Выездное, пл. Ленина 29-б) отмечена защитная зона объекта культурного наследия в радиусе 150 метров от внешних границ территории ансамбля, установленной постановлением приказом управления государственной охраны объектов культурного наследия Нижегородской области от 14.08.2015 №125 «Об утверждении границ и режима использования территорий объектов культурного наследия, расположенных в г. Арзамасе и р. п. Выездное Арзамасского района».



*Графическое описание местоположения границ защитной зоны объекта культурного наследия федерального значения «Собор Смоленский с колокольной», 1815 г. (р.п. Выездное, пл. Ленина 29-б) из Приказа Управления государственной охраны объектов культурного наследия Нижегородской области от 10 сентября 2020 г. №264 «Об утверждении описания местоположения границ защитных зон объектов культурного наследия, расположенных на территории Арзамасского района Нижегородской области, режима использования земель в границах защитных зон объектов культурного наследия»*

Согласно режимам использования, приведенным в Приложении 2 к приказу управления государственной охраны объектов культурного наследия Нижегородской области от 14.08.2015 №125, на территории объектов культурного наследия, расположенных в г. Арзамасе и р.п. Выездное Арзамасского района разрешается:



а) проведение работ по сохранению объектов культурного наследия, сохранению историко-градостроительной или природной среды объектов культурного наследия;

б) ведение хозяйственной деятельности, не противоречащей требованиям обеспечения сохранности объектов культурного наследия и позволяющей обеспечить их функционирование в современных условиях, по согласованию с государственным органом охраны объектов культурного наследия Нижегородской области.

Режимом запрещается:

а) снос объектов культурного наследия и осуществление хозяйственной деятельности, причиняющей вред объектам культурного наследия;

б) строительство объектов капитального строительства и увеличение объемно-пространственных характеристик существующих объектов капитального строительства на территориях объектов культурного наследия;

в) проведение земляных, строительных, мелиоративных и иных работ, за исключением работ по сохранению объектов культурного наследия, сохранению историко-градостроительной или природной среды объекта культурного наследия; г) прокладка инженерных коммуникаций надземным способом, а также на фасадах зданий.

Площадь участка благоустройства-7759,7 м<sup>2</sup>.

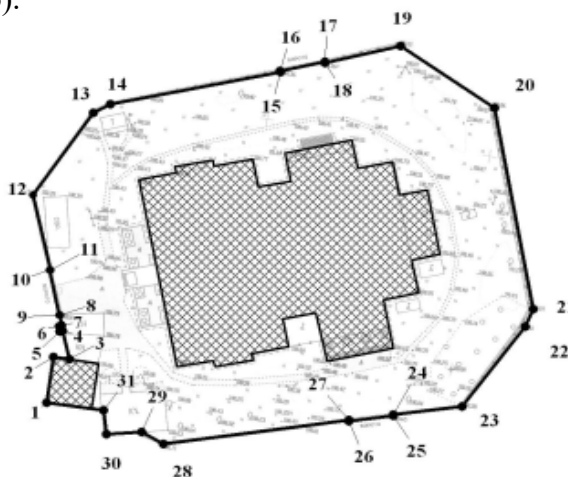
Проектом предусмотрено благоустройство всей незастроенной территории Смоленского собора. Проектируемые площадки и дорожки частично расположены на существующих покрытиях, которые подлежат демонтажу. Рельеф участка ровный.

Проектом предусмотрено устройство малых архитектурных форм: Скамейка чугунная «Новый Парк»; Урна парковая «Краков круглая». Так же предусмотрена установка Модульного туалета с комнатой матери и ребенка и доступом для МГН. Проектом предусмотрена посадка зеленых насаждений: Чубушник «Зоя Космодемьянская».

Проектом предусмотрено выполнение инженерной подготовки территории участка благоустройства.

Работы, предусмотренные в Проектной документации:

Проект организации строительства» П134/2023-ПОС, разработанной ООО «НАШ ПРОЕКТ» в 2022 г., «Наружное освещение» П107/2025 ИОС1, «Генеральный план» П107/2025-ГП, проводятся в границах территории объекта культурного наследия федерального значения «Собор Смоленский с колокольной» (Арзамасский район, р.п. Выездное, пл. Ленина 29-б).



*Границы территории объекта культурного наследия федерального значения «Собор Смоленский с колокольной, 1815 г.»*

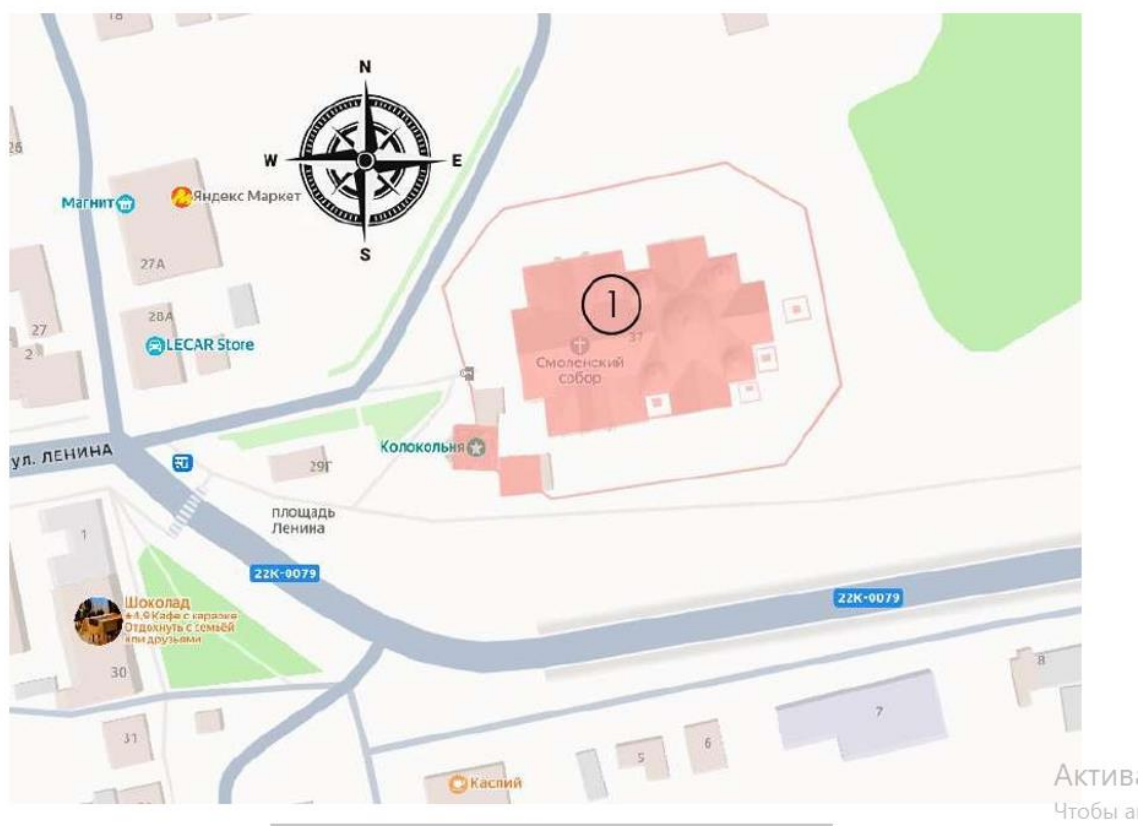
Режимом использования территории объекта культурного наследия, расположенного в р.п. Выездное, утвержденный приказом Управления государственной охраны объектов культурного наследия Нижегородской области от 10.09.2020 г. №264 «Об утверждении описания местоположения границ защитных зон объектов культурного наследия, расположенных на территории Арзамасского района Нижегородской области, режима использования земель в границах защитных зон объектов культурного наследия», запрещается: строительство объектов капитального строительства и реконструкция объектов капитального строительства, связанная с изменением их параметров (высоты, количества этажей, площади), за исключением строительства и реконструкции линейных объектов.

Проектной документацией «Проект организации строительства» П134/2023- ПОС, «Генеральный план» П107/2025-ГП и «Наружное освещение» П107/2025 ИОС1 на территории земельного участка предусмотрено устройство модульного туалета, сетей водопровода, канализации и ливневки, система наружного освещения, замена пешеходных покрытий, газонов, посадка кустарников. Модульный туалет не является объектом капитального строительства, устройство сетей подземное, методом прокола, что не нарушает режимы использования, приведенные в Приложении 2 к приказу управления государственной охраны объектов культурного наследия Нижегородской области от 14.08.2015 №125, на территории объектов культурного наследия, расположенных в г. Арзамасе и р.п. Выездное Арзамасского района.

Проектной документацией «Наружное освещение» П107/2025 ИОС1 на территории земельного участка предусмотрено устройство наружного освещения. Разработку грунта под траншеей глубиной до 1м (ширина 0,3м), на территории площади, принято производить экскаватором «обратная лопата» с емкостью ковша 0,25 м<sup>3</sup> (в стесненных условиях), разработку грунта в охранной зоне существующих подземных коммуникаций вести при наличии письменного разрешения эксплуатирующих организаций, вручную с помощью лопат, без применения ударных инструментов в присутствии представителя эксплуатирующей организации. Данные работы не угрожают сохранности объектов культурного наследия и не нарушают режимы использования, приведенные в Приложении 2 к приказу управления государственной охраны объектов культурного наследия Нижегородской области от 14.08.2015 №125, на территории объектов культурного наследия, расположенных в г. Арзамасе и р.п. Выездное Арзамасского района.

Проектной документацией предусмотрены работы, не нарушающие режимы, установленные Приказом Управлением государственной охраны объектов культурного наследия Нижегородской области от 10.09.2020 №264 «Об утверждении описания местоположения границ защитных зон объектов культурного наследия, расположенных на территории Арзамасского района Нижегородской области, режима использования земель в границах защитных зон объектов культурного наследия» и Приказом управления государственной охраны объектов культурного наследия Нижегородской области от 14.08.2015 №125, на территории объектов культурного наследия, расположенных в г. Арзамасе и р.п. Выездное Арзамасского района.

## Ситуационный план (существующее положение)



- Предмет охраны объекта культурного наследия

1 - Объект культурного наследия федерального значения «Собор Смоленский с колокольней, 1815 г.» (Арзамасский район, р. п. Выездное, пл. Ленина, 29-б)

### Сведения о топографических, геоморфологических, инженерно-геологических, климатических условиях земельного участка.

Территориально объект расположен в Нижегородской области, Арзамасский район, р.п. Выездное.

Непосредственно участок находится западнее р. Тёша на северо-востоке рабочего поселка Выездное, Арзамасского района Нижегородской области, на территории Собора Смоленского с колокольней. Рельеф участка изысканий ровный. На участке изысканий размещены насыпными грунтами, плотно застроен строениями различного назначения и этажности, на территории проложена сеть заасфальтированных дорог и проездов, проложено большое количество подземных коммуникаций.

Нижегородская область расположена в центральной части Восточно-Европейской равнины. Она вытянута в меридиональном направлении с севера на юг протяжённостью около 400 км, а с запада на восток, в наиболее широкой южной части – около 300км.

Основные различия в климате проявляются по линии север-юг, между лесным Заволжьем и возвышенным Правобережьем.

В целом область находится в зоне умеренно-континентального климата. Средняя годовая температура воздуха изменяется с севера на юг от 3,0° до 4,5°. За год выпадение осадков около 600-650мм в Заволжье, и 500-550 мм в Правобережье, две трети – в виде

дождя.

С сентября по май преобладают южные и юго-западные ветры, а в летние месяцы северо-западные. Среднегодовая скорость ветра составляет 3-4 м/с.

Самым холодным месяцем в году является январь, со средней температурой воздуха минус 12,4°С, а самым тёплым - июль, со средней температурой воздуха +18,8°.

Абсолютный минимум температуры – минус 43° С. Абсолютный максимум температуры +37° С.

Относительная влажность воздуха в течение года изменяется от 86% (декабрь) до 65% (июль).

Средняя годовая относительная влажность воздуха -76%.

Преобладающее направление ветра за декабрь - февраль – Юго-Западное (ЮЗ).

Преобладающее направление ветра за июнь – август – Западное (З). Среднегодовое количество осадков - 570мм.

В течение года 68% атмосферных осадков выпадает в тёплое время, с апреля по октябрь.

Минимум осадков выпадает в марте, максимум в июле.

Максимальное количество обложных осадков приходится на осенне-зимний период из-за усиления циклонической и фронтальной деятельности. Ливневые осадки выпадают преимущественно в тёплое время года т.к. увеличиваются вертикальные градиенты температур, прогрев почвы и испарение, а также прохождение холодных фронтов.

Снежный покров является фактором, который оказывает существенное влияние на формирование климата в зимний период. Небольшое количество тепла от солнца почти полностью отражается (альбедо снежного покрова составляет 60- 80 %). Малая теплопроводность снега затрудняет теплообмен между воздухом и почвой, что способствует сохранению тепла в почве. По весу снежного покрова изучаемый район относится к IV району (СП20.13330.2016 СНиП 2.01.07-85). Нормативное значение величины веса снежного покрова (Sg ) составляет 2,4кПа.

Первый снег здесь появляется, в среднем, в начале ноября. Самая ранняя дата образования снежного покрова приходится на 24 сентября, самая поздняя - на 27 ноября. Устойчивый снежный покров формируется в третьей декаде ноября, и разрушение его происходит в первой декаде апреля и, в середине апреля, - полный сход. Длительность интенсивного снеготаяния -5 дней. Наибольшая средняя декадная высота снежного покрова – во второй декаде марта -34 см, а наибольшая плотность снега – в третьей декаде марта. За зиму наибольшая высота снежного покрова в поле 58 см. Средняя высота снежного покрова на открытом участке 38 см. Среднее число дней со снежным покровом -143 дня.

Согласно картам климатического районирования (СП 20.13330.2016 [11]. прил.

Ж) исследуемая территория относится:

- по давлению ветра – к I району (0,23кПа);
- по толщине стенки гололёда - к I району (не менее 3 мм);
- по весу снежного покрова – к IV району (24 кПа).

#### ***12.5. Виды планируемых работ на земельном участке, непосредственно связанном с земельным участком объектов культурного наследия.***

Для обеспечения срока строительства, работы планируется вести поточным методом

по совмещенному графику, соблюдая при этом необходимые технологические разрывы между отдельными строительными процессами.

Принята комплексная механизация строительно-монтажных работ с использованием механизмов в 1,5 смены.

Проектом предусмотрены работы по благоустройству всей не застроенной территории Смоленского собора.

Строительно-монтажные работы выполняются в два периода подготовительный и основной в следующей технологической последовательности:

#### **11.1 Подготовительный период:**

- Приемка земельного участка и оформление документации по отводу земли
- Устройство временных бытовых помещений
- Устройство временных инженерных сетей
- Устройство временных дорог в соответствии со стройгенпланом
- Устройство площадок под складирование строительных материалов
- Устройство контейнеров для сбора мусора

#### **11.2 Основной период:**

- Демонтажные работы
- Планировка территории
- Устройство под модульный туалет
- Монтаж модульного туалета
- Устройство инженерных сетей
- Устройство бортового камня
- Устройство тротуаров
- Устройство газонов
- Устройство площадок и тротуаров с покрытием из плит

#### **Подготовительный период:**

До начала строительства выполняются следующие мероприятия:

- Заключение договора, финансирование работ;
- Согласование и экспертиза проекта;
- Определение источников электроснабжения.
- Устройство временного ограждения места производства работ.
- Уборка и очистка территории производства работ согласно проекту;
- Создание общеплощадочного складского хозяйства;
- Возведение временных зданий и сооружений;
- Обеспечение средствами пожаротушения-противопожарные щиты; огнетушители; места отведенные для курения.

#### **Основной период**

Разработку грунта под траншею глубиной до 1м, на территории площади, производить экскаватором "обратная лопата" с емкостью ковша 0,25 м<sup>3</sup> (в стесненных условиях). Разработку грунта в охранной зоне существующих подземных коммуникаций вести при наличии письменного разрешения эксплуатирующих организаций, вручную с помощью лопат, без применения ударных инструментов в присутствии представителя эксплуатирующей организации. Места вскрытия подземных коммуникаций оградить и выставить знаки, указывающие значение вскрытых коммуникаций. В ночное время эти места освещать. Вскрытые коммуникации необходимо защитить. При пересечении

проектируемых кабелей с кабельными линиями монтируемый кабель проложить под ними с разделением слоев грунта в 0,5м.

При обнаружении не указанных в проекте подземных коммуникаций и сооружений работы приостановить, на место работ вызвать представителей эксплуатирующей организации.

На участке, где ведутся земляные работы, не допускается выполнение других работ и нахождение посторонних лиц.

Перед прокладкой кабеля необходимо сделать подсыпку на дно траншеи слоем песка, строительного мусора и шлака толщиной не менее 100мм.

Для предотвращения повреждения кабелей 0,4кВ, в ходе земляных работ, поверх кабельной трассы укладывается кирпич.

Обратную засыпку траншеи производить песком с послойным уплотнением в соответствии.

Бетонные работы производить в соответствии СП 63.13330.2018 «Бетонные и железобетонные конструкции. Основные положения. Актуализированная редакция СНиП 52-01-2003», СП 70.13330.2012 Несущие и ограждающие конструкции. Актуализированная редакция СНиП 3.03.01-87 (с Изменениями N 1, 3) Монолитные конструкции из тяжелого бетона армируются отдельными стержнями арматуры. Стержни основного армирования соединяются нахлестом. Дополнительное армирование укладывается в соответствии с пояснительной запиской к пространственному расчету каркаса. Поперечное армирование выполняется арматурными каркасами. Для предотвращения продавливания в зоне продавливания устанавливается дополнительная поперечная арматура. Все стыки и пересечения стержней вязать вязальной проволокой.

Заготовку арматуры и каркасов необходимо закончить до начала опалубочных и бетонных работ. Арматура доставляется на стройплощадку в виде готовых каркасов и отдельных стержней. На объекте необходимо организовать ее надлежащее хранение, чтобы предохранить от порчи и коррозии. Подноска арматурных заготовок выполняется вручную на среднее расстояние 50,0 м. Монтаж арматуры должен производиться в строгом соответствии с рабочими чертежами, отклонения не должны превышать величин, указанных в СП 70.13330.2012.

Бетонирование монолитных конструкций осуществляется с применением автокрана. Бетон, при использовании производственных строительных баз, к месту укладки подвозится специализированным автотранспортом (автобетоносмесителями типа СБ147) централизованно и сразу же выгружается в специальные переносные бады к месту укладки. Арматурные сетки и каркасы изготавливаются, укладываются и увязываются вручную. Уплотнение бетонной смеси производится глубинными или поверхностными вибраторами типа ИВ-92А. Бетонные смеси следует укладывать в бетонируемые конструкции горизонтальными слоями одинаковой толщины без разрывов, с последовательным направлением укладки в одну сторону во всех слоях. Укладка всех последующих слоев бетонной смеси допускается до начала схватывания бетона предыдущего слоя. Верхний уровень бетонной смеси должен быть 50-70 мм ниже верха щитов опалубки. Разборка опалубки разрешается после набора прочности бетоном не менее 70 % проектной. Движение людей по забетонированным конструкциям допускается после достижения бетоном прочности не менее 1,5 МПа.

Раствор и товарный бетон доставляются на площадку в «миксерах» с ближайшего

бетонорастворного завода. Раствор разгружается в групповые инвентарные ящики, бетон - в бункера.

Бетонирование сооружений в зимний период должно производиться с проведением ряда мероприятий, обеспечивающих нормальный процесс схватывания бетона. Применяют несколько способов: метод термоса, электропрогрев. Наиболее распространенный способ термоса, при котором применяются утепленная опалубка, химические добавки ускорители твердения и снижения температуры замерзания бетона, пластификаторы, быстро твердеющие бетоны высоких марок, а также комбинации с различными способами обогрева. Выбор продолжительности выдерживания бетона зависит от массивности конструкции, температуры наружного воздуха, сроков работ, видов цемента, утеплителей, обеспеченности строительства электроэнергией, а также от других возможностей строительства. Доставка бетонной смеси должна осуществляться автобетоносмесителями и автобетоновозами утепленного варианта. Конкретно производство бетонных работ в зимний период определяется проектом производства работ (ППР), в котором выполняются необходимые теплотехнические расчеты. Очистка конструкций от обледенения и наносов снега производится при помощи сжатого воздуха компрессорной станции, более толстые наледы снимаются осторожно скребками или металлическими щетками.

В качестве основного грузоподъемного механизма при монтаже модульного туалета работах рекомендуется принять кранманипулятор SOOSAN SCS 746 L.

#### **Снятие асфальтобетонного покрытия холодным фрезерованием**

Технология производства работ предусматривает предварительное фрезерование асфальтобетонного покрытия с одновременной погрузкой асфальтобетонной крошки в автомобили-самосвалы. Хранение асфальтобетонной крошки на объекте производства работ не предусмотрено технологией выполнения работ. Перемещение (транспортирование) асфальтобетонной крошки осуществляется способами, исключающими возможность потери в процессе перевозки, а также способами, исключающими создание аварийных ситуаций, причинение вреда окружающей среде, здоровью людей, хозяйственным и иным объектам. Ответственность за соблюдение указанных требований несет производитель работ. Асфальтобетонная крошка является возвратным материалом, перемещается в места хранения и складирования строительных материалов производителя работ.

Снятие асфальтобетонного покрытия холодным фрезерованием выполняется фрезой с гидравлическим приводом на гусеничном ходу в светлое время суток. К работе на машине допускается только квалифицированный персонал, прошедший обучение работе на машине и инструктаж по технике безопасности.

В состав работ по фрезерованию асфальтобетонного покрытия входят:

- разбивочные работы;

- фрезерование существующего покрытия с погрузкой в автосамосвал и вывозом на специально отведенную площадку;

- очистка срезанной поверхности от пыли и остатков фрезерования Разборка существующего загрязнённого щебеночного основания, а также разработка грунта под замену корыта пешеходной дорожки осуществляется мини-экскаватором 0,25м<sup>3</sup> и вручную в местах, где невозможно выполнить механизировано.

Производство земляных работ в охранной зоне кабелей высокого напряжения, действующего газопровода, других коммуникаций, а также на участках с возможным

патогенным заражением почвы, необходимо осуществлять по наряду-

допуску после получения разрешения от организации, эксплуатирующей эти коммуникации, или органа санитарного надзора с присутствием представителей этих организаций.

Вблизи колодцев и других инженерных сооружений работы производить с особой осторожностью.

Разработка грунта в непосредственной близости от действующих подземных коммуникаций проектом предусмотрено только при помощи лопат, без помощи ударных инструментов.

#### **Устройство дорожной одежды**

Работы по устройству конструктивных слоев дорожной одежды выполняют в тёплый период года при положительных температурах окружающего воздуха в соответствии с требованием СП 34.13330.2021. «Автомобильные дороги». В условиях Арзамасского района, принимая во внимание климатические характеристики района строительства, работы по устройству дренирующего слоя щебёночного основания следует производить в период с 10 апреля до конца октября.

Устройство подстилающего слоя начинают после того, как будет готово земляное полотно. До начала производства работ по устройству слоев дорожной одежды в весенний период земляное полотно должно быть просохшим, профилированным и уплотнённым.

Устройство дополнительных слоев оснований из песка, следует производить в соответствии с требованиями п. п. 7.9-7.10 СП 34.13330.2021.

Песок подстилающего слоя должен соответствовать ГОСТ 8736-93\*.

#### **Установка бортового камня**

Бортовые камни следует устанавливать на бетонном основании с укреплением бетоном и присыпкой грунтом с наружной стороны. Борт должен повторять проектный профиль покрытия. Уступы в стыках бортовых камней в плане и профиле не допускаются. Швы между камнями должны быть не более 10 мм. Раствор для заполнения швов должен готовиться на цементе марки не ниже 100 и иметь подвижность, соответствующую 5-6 см погружения стандартного конуса. Предусмотреть занижение бортового камня в местах пересечения дворовых проездов и пешеходных дорожек; высота бортового камня ramпы в зоне пешеходных переходов должна составлять 2,5-4 см в целях обеспечения доступности городской среды для маломобильных групп населения. Последовательность работ при установке бортовых камней:

- инструментальная разбивка;
- подготовка земляного полотна;
- подготовка бортовых камней к установке;
- устройство основания из щебня;
- устройство цементно-бетонного основания;
- заделка и расшивка швов.

Устройство корыта для установки бортового камня производят экскаватором. Корыто под бортовой камень тщательно планируется и уплотняется ручными трамбовками.

#### **Благоустройство и озеленение**

Выполнение всех видов работ садовых работ регламентировано по срокам сезона. Устройство газонов необходимо выполнять в основном в теплое время года.

Все виды садовых работ предусмотрено специализированными организациями,



имеющие соответствующие ресурсы, технику, склады, хозяйственный инвентарь. Специализированные организации имеют в своем составе хорошо обученных профессиональных рабочих.

При работе с растительным грунтом следует предохранять его от загрязнения, размыва и выветривания, и смешивания с нижележащим нерастительным грунтом. Газоны следует устраивать на полностью подготовленном и спланированном растительном грунте с соблюдением уклона основания 0,5-0,6 %. Толщина растительной земли принята проектом 0,10 м.

Семена мельче 1 мм должны высеваться в смеси с сухим песком в соотношении 1:1 по объему, семена крупнее 1 мм-в чистом виде. При посеве газона семена следует заделывать на глубину до 1 см. Для заделки семян следует использовать легкие бороны. После заделки семян газон должен быть укатан. Норма высева семян газонных трав на 1 м<sup>2</sup> засеваемой площади должна быть не менее 20 г. После выполнения работ Заказчику должны быть переданы сертификаты качества на семена и растительный грунт. Посадочный материал для озеленения территории (семена трав) должен приобретаться только в специализированных питомниках, иметь сортовое и карантинное свидетельство и быть этикетированным.

Создавать газоны лучше в начале вегетационного сезона-в начале мая или осенью-в августе-сентябре. При систематическом поливе посев можно производить в течение всего весеннее-летнего периода.

При создании газона на сравнительно небольших площадях рекомендуется расстилка поверх посева мешковины, закрепляемой шпильками. Это предохраняет посев от склевывания птицами и смывания семян при поливе и дожде. Полив производится по мешковине. Пригодность растительного грунта для озеленения должна быть подтверждена сертификатом качества грунта или лабораторными анализами.

#### ***Потребность строительства в основных машинах и транспортных средствах***

Потребность в основных строительных машинах, механизмах и транспортных средствах определена из расчета использования минимального количества высокопроизводительной современной техники.

Предусмотренные в Проекте перечнем марки машин и механизмов не являются обязательными для использования при производстве демонтажных работ и могут быть заменены другими, имеющимися в наличии, с аналогичной технической характеристикой.

## Схема организации строительной площадки

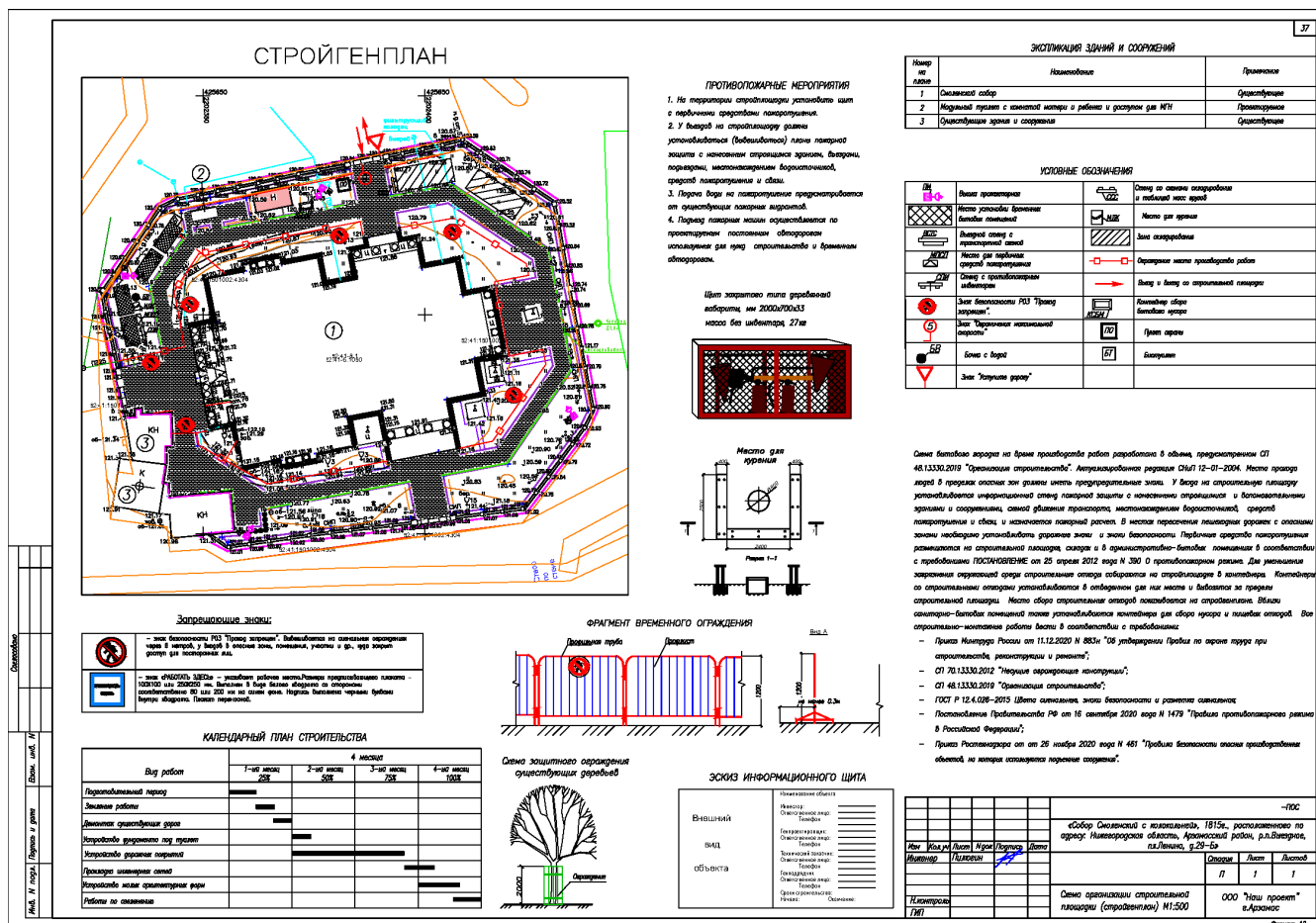
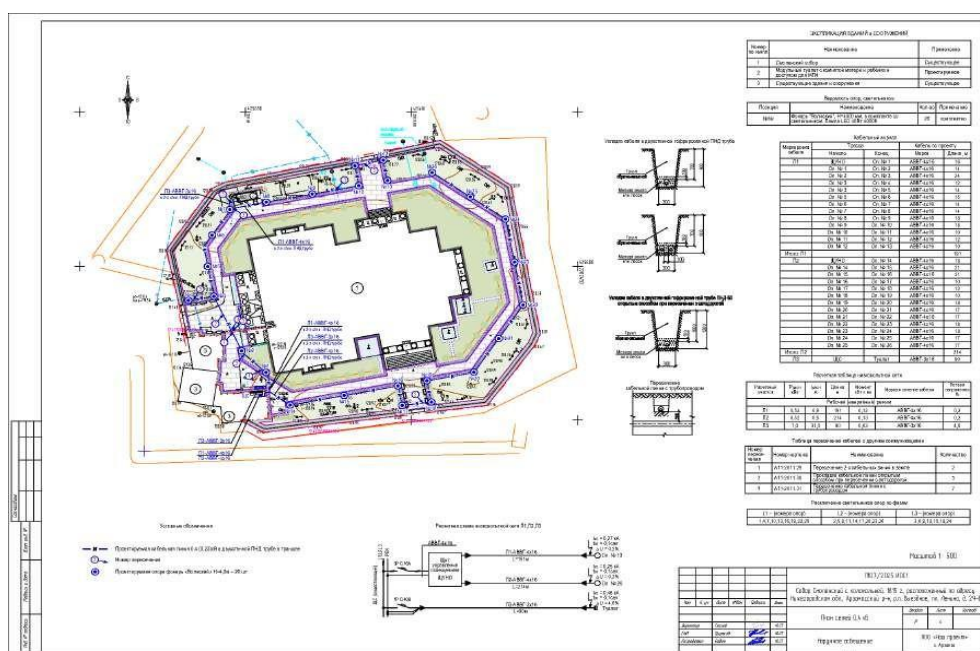


Схема организации строительной площадки (стройгенплан). П134/2023-ПОС.



План сетей 0,4кВ. Наружное освещение. П107/2025 ИОС1



«Генеральный план» П107/2025-ГП. Фрагмент Плана благоустройства М 1:500.

СХЕМА ПОСАДКИ ЗЕЛЕННЫХ НАСАЖДЕНИЙ

Посадка кустарников (Тип 1)



ЭКСПЛИКАЦИЯ ЗДАНИЙ И СООРУЖЕНИЙ

| Номер на плане | Наименование  | Примечание    |
|----------------|---|---------------|
| 1              | Смоленский собор  | Существующее  |
| 2              | Модульный туалет с комнатой матери и ребенка и доступом для МГН | Проектируемое |
| 3              | Существующие здания и сооружения                                | Существующее  |

ВЕДОМОСТЬ МАЛЫХ АРХИТЕКТУРНЫХ ФОРМ И ПЕРЕНОСНЫХ ИЗДЕЛИЙ

| Поз. | Условное обозначение на плане | Наименование   | Кол-во, шт. | Примечание |
|------|-------------------------------|--|-------------|------------|
|      |                               | Сетевой туалетный модуль «СГМ-5». Цвет фасадов - белый RAL 9003. Сантехника из нержавеющей стали. Габариты ДхШхВ 6.1 x 2.4 x 2.85 м. Вес: 3900 кг. Производитель: туалет.ру (или аналог) | 1           |            |
| 1    |                               | Скамейка чугунная «Новый Парк». Цвет краски: чёрный RAL 9005. Цвет дерева: Орех. Габариты (ДхШхВ): 1.8 x 0.720 x 0.8 м. Вес: 131 кг. Производитель: hobbyka.ru (или аналог)              | 11          |            |
| 2    |                               | Урна парковая «Краков круглая». Цвет краски: чёрный RAL 9005. Цвет дерева: Орех. Габариты (ДхШхВ): 0.395 x 0.395 x 0.835 м. Вес: 25 кг. Производитель: hobbyka.ru (или аналог)           | 4           |            |

СВОДНАЯ ТАБЛИЦА ПО ОЗЕЛЕНЕНИЮ

| № по плану                                    | Условное обозначение на плане | Наименование породы и вида насаждения   | Тип посадки | Кол-во (шт) | Объем раст. земли (м3) |
|---|-------------------------------|---|-------------|-------------|------------------------|
| Кустарники                                    |                               |   |             |             |                        |
| а   |                               | Пузыреплодник калинолистный Ледяной Ред. Physocarpus opulifolius Lady in Red. 150-175 см, коп-во веток не менее 6 шт, д кома 45 см. Кустарник с комом | 1           | 89          | 32.04                  |
| б   |                               | Чубушник "Зоя Космодемьянская". Philadelphus. 150-175 см, коп-во веток не менее 6 шт, д кома 45 см. Кустарник с комом                                 | 1           | 37          | 13.32                  |
| в   |                               | Спирея серая Грейфшейм Spiraea cinerea Grefsheim. 100-125 см, коп-во веток не менее 5 шт, д кома 45 см. /объем контейнера С10-С15. Кустарник с комом  | 1           | 64          | 23.04                  |
| Итого (Объем растительной земли для посадки): |                               |   |             |             | 68.40                  |

Примечание:

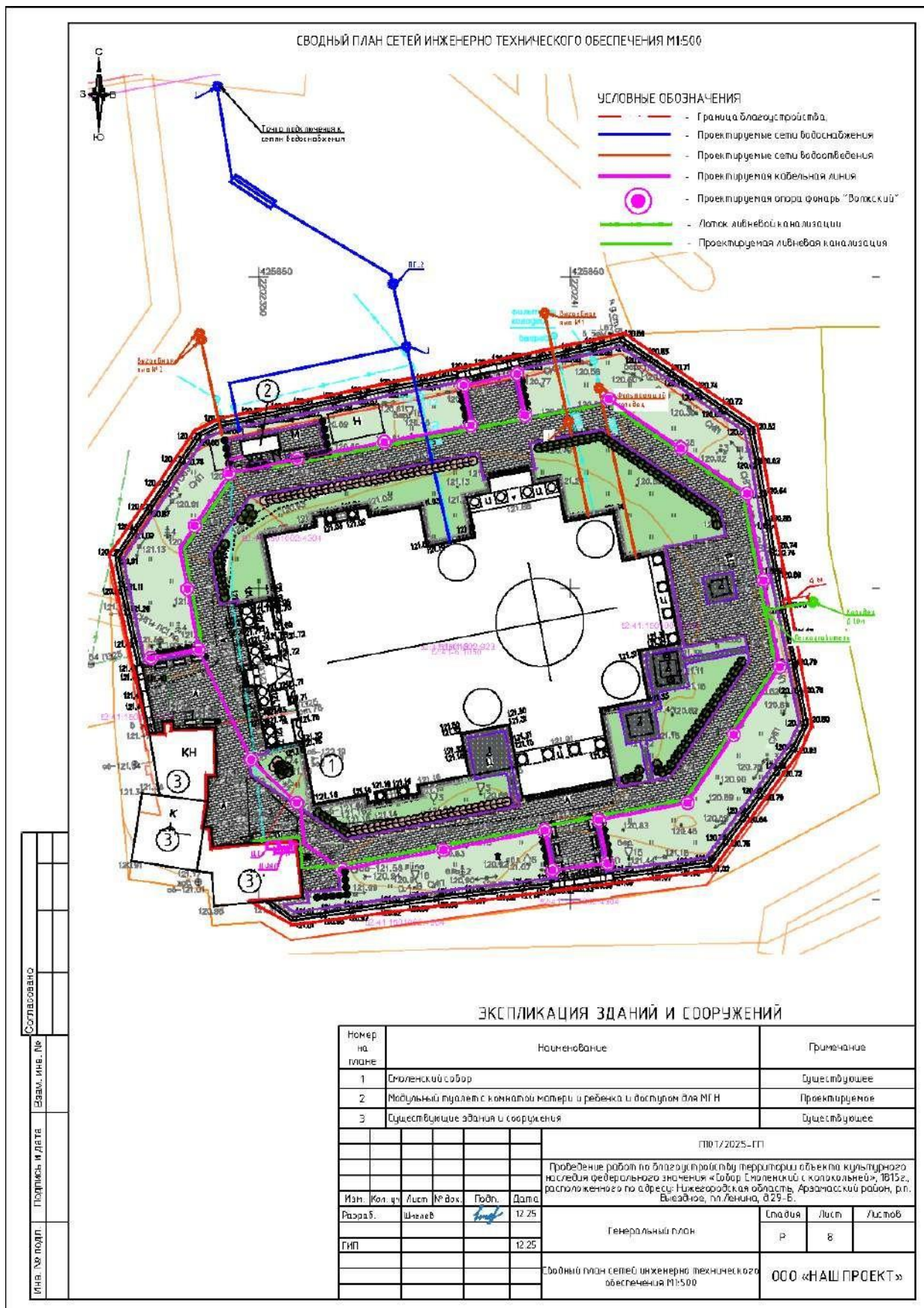
1. Размеры даны в м.
2. Работы по озеленению производить после окончания работ по вертикальной планировке и устройству покрытия согласно СП СП 82.13330.2016,
3. Шаг посадки кустарников по периметру собора - 1 м.

|  |          |      |                  |       |        |
|--|----------|------|------------------|-------|--------|
| П107/2025-ГП   |          |      |                  |       |        |
| Проведение работ по благоустройству территории объекта культурного наследия федерального значения «Собор Смоленский с колокольней», 1815г., расположенного по адресу: Нижегородская область, Арзамасский район, р.п. Выездное, пл. Ленина, 0.29-Б. |          |      |                  |       |        |
| Изм.   | Кол. уч. | Лист | № док.           | Подп. | Дата   |
| Разраб.  | Шелев    |      |                  |       | 12.25  |
| Генеральный план   |          |      | Р                | Лист  | Листов |
| ГИП  |          |      |                  | 7     |        |
| План благоустройства М1:500  |          |      | ООО «НАШ ПРОЕКТ» |       |        |

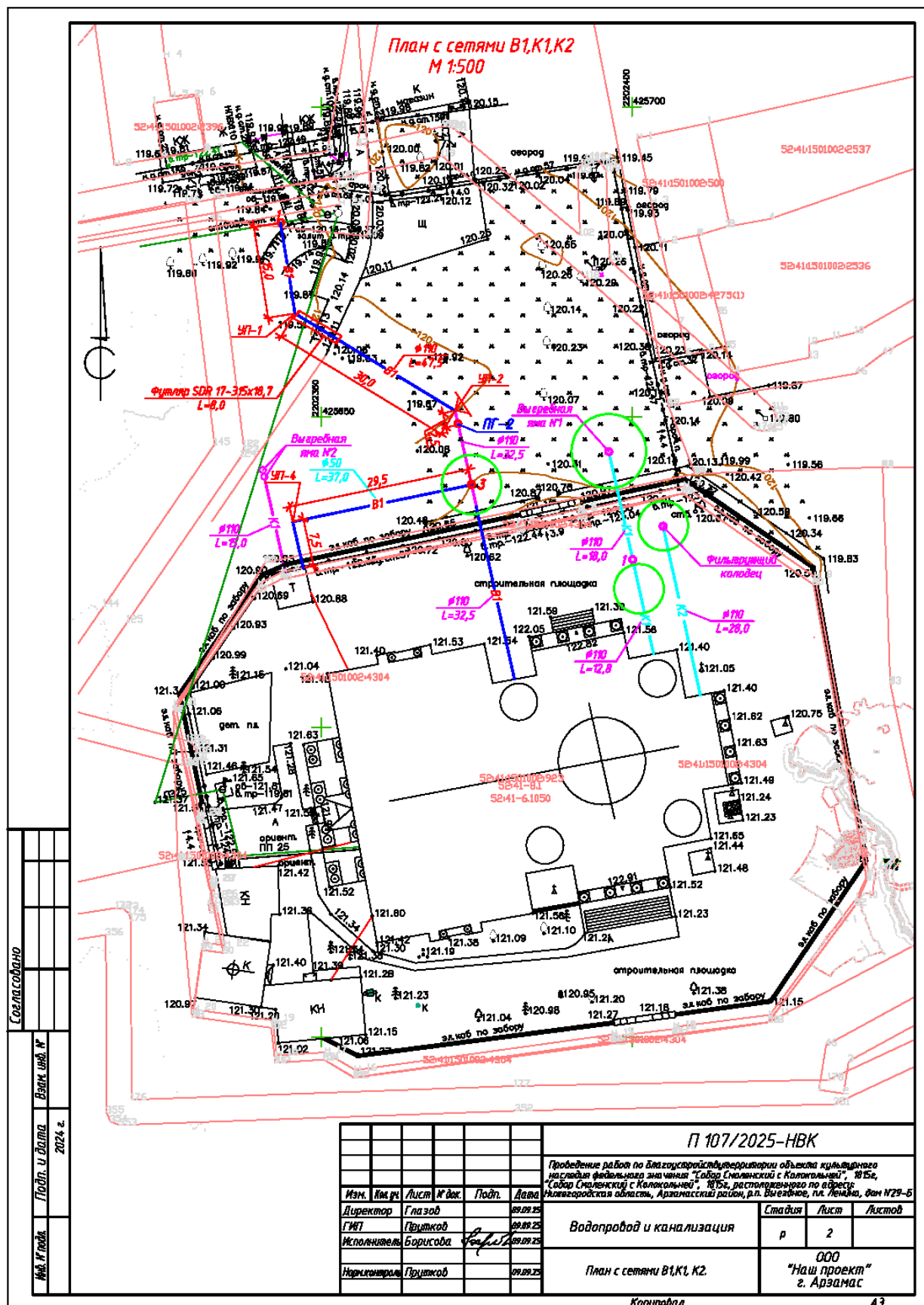
Формат А4х3

«Генеральный план» П107/2025-ГП. Фрагмент Плана благоустройства М 1:500





«Генеральный план» П107/2025-ГП. Сводный план инженерных сетей М 1:500.



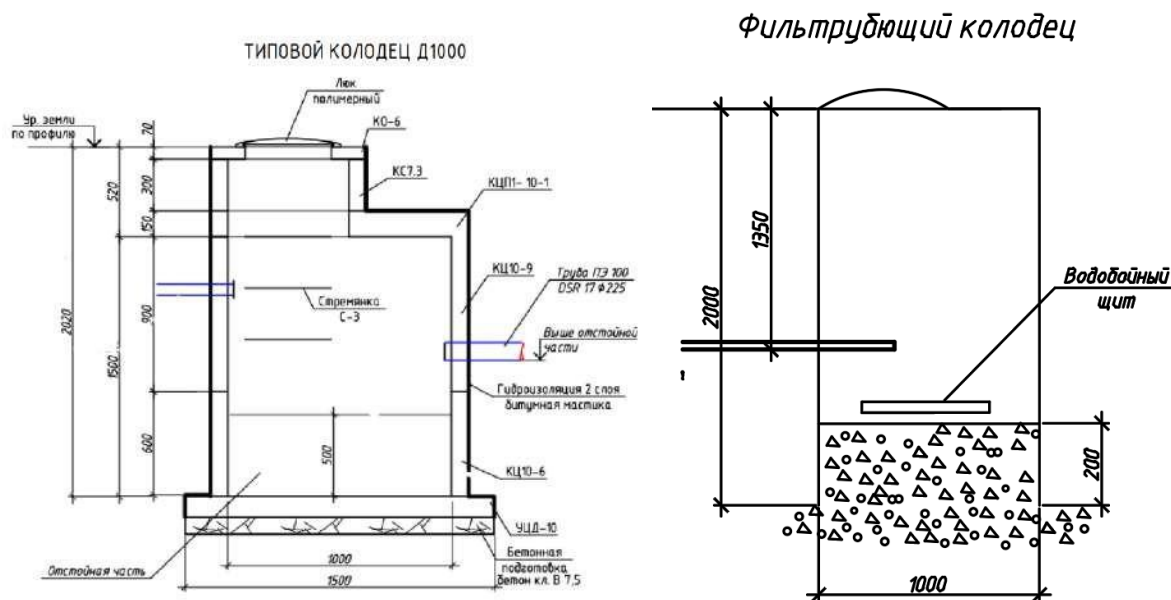
«Водопробод и канализация» П 107/2025-НБК. План с сетями В1, К1, К2.

## 12.6. Сведения по предварительно назначенному радиусу влияния земляных работ

### Предварительная оценка зоны влияния

Выполнено в соответствии с СП 22.13330.2016, СП 249.1325800.2016

### Наружные сети канализации



Схемы колодцев в Проектной документации

Проектом предусматривается устройство инженерных сетей. Наружные сети канализации: максимальная глубина котлована  $3 < 3\text{ м}$  расстояние:  $2H_k = 3 \cdot 2 = 6\text{ м} < \text{до ОКН } 6,75\text{ м}$  грунтовые воды на отм.  $-11,6\text{ м} > 3\text{ м}$ .

Согласно СП 22.13330.2016 п. 9.35: допускается не проводить геотехнический прогноз и не назначать зону влияния строительства от проектируемых подземных коммуникаций, прокладка которых предусматривается в котловане или траншее глубиной не более 3 м. и на расстоянии более  $2H_k$  от существующих зданий или сооружений при уровне подземных вод ниже 3 м от поверхности.

Следовательно, расчет предварительных зон влияния от земляных работ допускается не проводить.

## 12.7. Определение факторов возможного негативного влияния на объекты при проведении работ на земельном участке, непосредственно связанном с земельными участками объектов культурного значения

Основными факторами и источниками негативных воздействий на объекты культурного наследия при проведении земляных и строительных работ на земельном участке в границах территории объектов культурного наследия, а также на земельных участках, непосредственно связанных с границами территорий объектов культурного наследия, являются:

- изменение нагрузки на грунт при проведении строительных работ и в стадии полных эксплуатационных нагрузок от проектируемого объекта;
- разгрузка строительных материалов в непосредственной близости от ансамбля объекта культурного наследия;
- подъезд строительной техники к месту проведения работ в непосредственной

близости от объектов культурного наследия;

- опасность возникновения пожара при производстве строительных работ.

### ***12.8. Мероприятия по обеспечению сохранности объектов культурного наследия***

Реализация проектного решения представляется возможной при условии соблюдения мероприятий, нейтрализующих приведенные выше риски в отношении сохранности объекта культурного наследия:

1. В период выполнения работ должно быть обеспечено ведение авторского и технического надзора за проводимыми работами.

2. В случае внесения любых изменений в проектную документацию, касающихся порядка организации земляных и строительных работ на территории проектирования, документация подлежит согласованию с уполномоченным государственным органом охраны объектов культурного наследия и должна предусматривать мероприятия, обеспечивающие сохранность данных объектов культурного наследия.

3. Заказчик проведения работ обязан обеспечить письменное ознакомление подрядных организаций с информацией о проведении земляных, строительных и иных работ на земельном участке в границах территории объекта культурного наследия федерального значения «Собор Смоленский с колокольней» (Арзамасский район, р.п.Выездное, пл. Ленина, 29-б). А также ознакомить с ограничениями и требованиями по использованию данного земельного участка.

4. Информирование рабочих об историко-культурной ценности объектов культурного наследия, о разработанных мероприятиях по обеспечению их сохранности. Обязательный инструктаж рабочих о недопустимости повреждения объектов культурного наследия и умаления их историко-культурной ценности.

5. Строгое выполнение решений по организации строительной площадки, согласно схеме организации работ и проекта организации строительства.

6. На информационном щите разместить телефон органа охраны объектов культурного наследия Нижегородской области.

#### **Мероприятия при производстве строительных работ:**

1. Соблюдение последовательности и технологии работ по сохранению.

2. Не допускать складирования материалов, а также стоянку техники на сопредельной территории с объектами культурного наследия.

3. Хранение материалов осуществлять из условий дневной выработки. Основная схема строительно-монтажных работ принять «с колёс».

4. Запрещается сжигать отходы и применять в технологии строительства открытый огонь.

5. Ремонт строительных машин и автотранспорта, профилактика, замена масел и мойка автотранспорта должны производиться на базах механизации

6. Выполнение требований пожарной безопасности, мероприятий по безопасности производства, охране труда и охране окружающей среды.

7. Запрет на хранение на территории проектирования огнеопасных материалов.

8. Сбор хозяйственно-бытовых стоков в герметичные ёмкости и вывоз в места утилизации.

9. В обязательном порядке необходимо выполнять уборку территории строительства и подъездных дорог от строительного мусора с последующим вывозом



на свалку.

10. В обязательном порядке необходимо использовать парк строительных машин и механизмов, имеющих минимально возможное удельное давление ходовой части на подстилающие грунты.

11. Запрет на использование строительных технологий, создающих динамические нагрузки и оказывающих негативное воздействие на объекты культурного наследия и окружающую застройку.

12. По завершению работ по сохранению с территории строительной площадки должны быть убраны оставшиеся конструкции и мусор.

13. Организация и выполнение всех видов контроля за соблюдением проектных решений.

14. В случае возникновения в период строительства деформаций грунта или других явлений, отличающихся от прогнозируемых и представляющих опасность для окружающей застройки и, в частности, объекта культурного наследия федерального значения «Собор Смоленский с колокольной», 1815 г., расположенного по адресу: Нижегородская область, Арзамасский район, р.п. Выездное, пл. Ленина, 29-б, необходимо информировать контролирующие и заинтересованные организации для разработки необходимых мер.

### **13. Перечень документов и материалов, собранных и полученных при проведении экспертизы, а также использованной для неё специальной, технической и справочной литературы**

Представленная на экспертизу документация даёт достаточное представление о намечаемых работах и их обосновании. В связи с этим, необходимости в сборе дополнительных документов и материалов по рассматриваемым объектам не было.

### **14. Обоснования вывода экспертизы**

Представленная на государственную историко-культурную экспертизу проектная документация: «Раздел об обеспечении сохранности объекта культурного наследия федерального значения «Собор Смоленский с колокольной», 1815 г. (Арзамасский район, р.п. Выездное, пл. Ленина, 29-б)» при проведении работ по благоустройству территории объекта культурного наследия федерального значения «Собор Смоленский с колокольной» 1815 г., расположенного по адресу: Нижегородская область, Арзамасский район, р.п. Выездное, пл. Ленина, д. 29-Б)», разработанная ИП Юрина Н.В. в 2025 г., содержит необходимые материалы и документы, достаточные для обоснования принятых проектных решений, направленных на обеспечение сохранности указанного объекта культурного наследия при проведении работ, непосредственно связанных с земельным участком в границах территорий объекта культурного наследия.

Полученные в результате проведённых историко-архитектурных, историко-градостроительных и архивных исследований данные позволили определить характер, исторические этапы и параметры планировочной структуры на исследуемом участке, определить расположение зоны проведения предполагаемых работ непосредственно на территории объекта культурного наследия, и оценить их воздействия на сохранность указанного выше объекта.

По результатам проведенной оценки воздействия предполагаемых работ на сохранность объекта культурного наследия федерального значения «Собор Смоленский с

колокольной», 1815 г. (Арзамасский район, р.п.Выездное, пл. Ленина, 29-б), можно сделать вывод о том, что реализация проектных решений при соблюдении всех мероприятий, предусмотренных основным комплектом чертежей проектной документации, **не окажет негативного** воздействия на конструктивные характеристики надежности и безопасности объекта культурного наследия.

Реализация проектных решений предусматривает сохранение особенностей объекта культурного наследия федерального значения «Собор Смоленский с колокольной», 1815 г. (Арзамасский район, р.п.Выездное, пл. Ленина, 29-б), отнесенного к предмету охраны, согласно ст. 45 Федерального закона от 25.06.2002 № 73-ФЗ «Об объектах культурного наследия (памятниках истории и культуры) народов Российской Федерации».

Проведение работ по строительству наружных сетей водоснабжения, водоотведения, освещения, благоустройства будет осуществляться с учетом историко-культурного значения территории в соответствии с требованиями законодательства в области охраны объектов культурного наследия.

Мероприятий, предусмотренных в проектной документации, достаточно для обеспечения сохранности объекта культурного наследия.

При проведении работ по благоустройству территории объекта культурного наследия федерального значения «Собор Смоленский с колокольной», 1815 г. (Арзамасский район, р.п.Выездное, пл. Ленина, 29-б), включая устройство наружных сетей водопровода, канализации, ливневки и освещения, замене дорожных покрытий и газона, посадке кустарников, в р.п. Выездное:

1. Не предусмотрено возведение объектов капитального строительства, кроме устройства наружных сетей подземным способом;

2. На участках проведения благоустройства в р.п. Выездное предполагается ведение хозяйственной деятельности, не противоречащей требованиям обеспечения сохранности объектов культурного наследия и позволяющей обеспечить функционирование объектов культурного наследия в современных условиях.

3. Работы не противоречат требованиям обеспечения сохранности и неизменности облика объектов культурного наследия и не ухудшают условий, необходимых для их сохранности.

Предусмотрено благоустройство территории с разбивкой газонов, покрытий дорожек с сохранением пространственно-планировочной структуры ансамбля XVIII-XIX веков, в том числе открытое пространство, лишённое высотного озеленения, западная площадка перед церковью, юго-западная площадь перед входом на территорию церкви, их очертания и величина, местоположение и композиционное взаимодействие зданий и малых архитектурных форм, соотношение застроенных и незастроенных пространств, т.е. с сохранением градостроительных характеристик, которые входят в Предмет охраны утвержденный Приказом Управления государственной охраны объектов культурного наследия Нижегородской области от 29.03.2021 г. №71 «Об утверждении предмета охраны объекта культурного наследия федерального значения «Собор Смоленский с колокольной», 1815 г. (Нижегородская область, Арзамасского района, р.п. Выездное, пл. Ленина, 29-б)» (с учетом изменений от 19.08.2024 г. №192, от 22 июля 2025 г. №127 и дополнений от 14 октября 2025 №263).

Таким образом, организация и проведение планируемых работ на объекте культурного наследия федерального значения «Собор Смоленский с колокольной», 1815 г.

(Арзамасский район, р.п. Выездное, пл. Ленина, 29-б) при проведении работ по благоустройству территории объекта культурного наследия федерального значения «Собор Смоленский с колокольней» 1815 г., расположенного по адресу: Нижегородская область, Арзамасский район, р.п. Выездное, пл. Ленина, д. 29-Б) в полной мере обеспечивает сохранность объектов культурного наследия.

### **15. Вывод экспертизы**

Проектная документация: «Раздел об обеспечении сохранности объекта культурного наследия федерального значения «Собор Смоленский с колокольней», 1815 г. (Арзамасский район, р.п. Выездное, пл. Ленина, 29-б) при проведении работ по благоустройству территории объекта культурного наследия федерального значения «Собор Смоленский с колокольней» 1815 г., расположенного по адресу: Нижегородская область, Арзамасский район, р.п. Выездное, пл. Ленина, д. 29-Б)», разработанная ИП Юрина Н.В. в 2025 г., обеспечивает возможность (положительное заключение) сохранности объекта культурного наследия при проведении работ на участке, непосредственно связанном с территориями указанного объекта культурного наследия, предусмотренных нормативными актами Российской Федерации. Указанный Проект рекомендуется к согласованию государственным органом охраны объекта культурного наследия в установленном порядке.

### **16. Перечень приложений к заключению экспертизы**

**Приложение 1.** Выкопировка из Приказа Управления государственной охраны объектов культурного наследия Нижегородской области от 14.08.2015 г. № 125 «Об утверждении границ и режима использования территорий объектов культурного наследия, расположенных в г. Арзамасе и р.п. Выездное Арзамасского района».

**Приложение 2.** Выкопировка из Приказа Управления государственной охраны объектов культурного наследия Нижегородской области от 29.03.2021 г. №71 «Об утверждении предмета охраны объекта культурного наследия федерального значения «Собор Смоленский с колокольней», 1815 г. (Нижегородская область, Арзамасского района, р.п. Выездное, пл. Ленина, 29-б)».

**Приложение 3.** Выкопировка из приказа Управления государственной охраны объектов культурного наследия Нижегородской области от 10.09.2020 г. № 264 «Об утверждении описания местоположения границ защитных зон объектов культурного наследия, расположенных на территории Арзамасского района Нижегородской области, режима использования земель в границах защитных зон объектов культурного наследия».

Дата оформления заключения экспертизы – 21.12.2025 г.

*Акт государственной историко-культурной экспертизы подписан усиленной квалифицированной электронной подписью эксперта*

Эксперт

С.А. Чеботарёв

**Выкопировка из Приказа Управления государственной охраны объектов культурного наследия Нижегородской области от 14.08.2015 г. № 125 «Об утверждении границ и режима использования территорий объектов культурного наследия, расположенных в г. Арзамасе и р.п. Выездное Арзамасского района»**



# **П Р И К А З**

14.08.2015

г. Нижний Новгород

№ 125

## **Об утверждении границ и режима использования территорий объектов культурного наследия, расположенных в г. Арзамасе и р.п. Выездное Арзамасского района**

В целях обеспечения сохранности объектов культурного наследия, расположенных в г. Арзамасе и р.п. Выездное, на исторически сложившихся территориях, руководствуясь статьями 3, 3.1, 5, 5.1, 36 Федерального закона от 25 июня 2002 года № 73-ФЗ «Об объектах культурного наследия (памятниках истории и культуры) народов Российской Федерации»,  
п р и к а з ы в а ю:

1. Утвердить границы и режим использования территорий:

1) объекта культурного наследия федерального значения «Дом жилой (дер.), нач. XIX в.» (г. Арзамас, Верхняя наб., 10 (по уточненным сведениям Верхняя наб., 11));

2) объекта культурного наследия федерального значения «Дом Твердова (дер.), нач. XIX в.» (г. Арзамас, Верхняя наб., 12);

3) объекта культурного наследия федерального значения «Дом Бессоновой (дер.), нач. XIX в.» (г. Арзамас, Верхняя наб., 14);

4) объекта культурного наследия федерального значения «Церковь Ильинская (теплая), 1746 г.» (г. Арзамас, угол улиц Ворошилова и Демократической (по уточненным сведениям ул. Космонавтов, 39а));

5) объекта культурного наследия федерального значения «Дом, в котором в 1908 г. по 1918 г. жил детский писатель Аркадий Гайдар (Голиков Аркадий Петрович)» (г. Арзамас, ул. Горького, 22 (по уточненным сведениям ул. Горького, 18));

6) объекта культурного наследия федерального значения «Дом Белянинова, начало XIX в. (с росписью)» (г. Арзамас, угол улиц Коммунистической и Карла Маркса (по уточненным сведениям ул.Коммунистов, 2));

7) объекта культурного наследия федерального значения «Торговые ряды, жилой дом, начало XVIII в.» (г. Арзамас, Кооперативная ул., 7 (по уточненным сведениям Гостиный ряд, 7));

8) объекта культурного наследия федерального значения «Воскресенский (Спасский) собор, 1832 г., арх. М.П. Коринфский» (г.Арзамас, площадь Ленина (по уточненным сведениям пл.Соборная));

9) объекта культурного наследия федерального значения «Здание Магистрата, 1740 - 1750 гг.» (г. Арзамас, площадь Ленина (по уточненным сведениям пл.Соборная));

10) объекта культурного наследия федерального значения «Богородицкая церковь, 1794 г., 1823 г.» (г. Арзамас, Ленина пл. (по уточненным сведениям пл.Соборная));

11) объекта культурного наследия федерального значения «Дом Будылиной, кон. XVIII - нач. XIX вв.» (г. Арзамас, Ленина пл. (по уточненным сведениям пл.Соборная), 4);

12) объекта культурного наследия федерального значения «Здание гимназии, 1836 г.» (г. Арзамас, Ленина пл. (по уточненным сведениям пл.Соборная), 14);

13) объекта культурного наследия федерального значения «Дом жилой, 1-я треть XIX в.» (г. Арзамас, Ленина пл. (по уточненным сведениям пл.Соборная), 16);

14) объекта культурного наследия федерального значения «Дом Хомякова (деревянный), 1830 г.» (г. Арзамас, Советская ул., 21);

15) объекта культурного наследия федерального значения «Входоиерусалимская церковь, 1777 г.» (г.Арзамас, Урицкого ул. (по уточненным сведениям ул.Нагорная, 2));

16) объекта культурного наследия федерального значения «Дом Шкарина, 1-я треть XIX в.» (г. Арзамас, Урицкого ул., 1);

17) объекта культурного наследия федерального значения «Собор Смоленский с колокольней, 1815 г.» (Арзамасский район, село Выездное (по уточненным сведениям р.п.Выездное))

18) объекта культурного наследия регионального значения «Благовещенская церковь» (г.Арзамас, ул. Красной Милиции (по уточненным сведениям пл. Патриарха Сергия, д. 1))

согласно приложениям 1, 2 к настоящему приказу.

2. Поручить начальнику отдела государственного контроля и учета объектов культурного наследия С.В.Зеленовой организовать работу по направлению в установленном порядке копии настоящего приказа в федеральный орган исполнительной власти, уполномоченный в области государственной регистрации прав на недвижимое имущество и сделок с ним, государственного кадастрового учета недвижимого имущества, ведения государственного кадастра недвижимости.

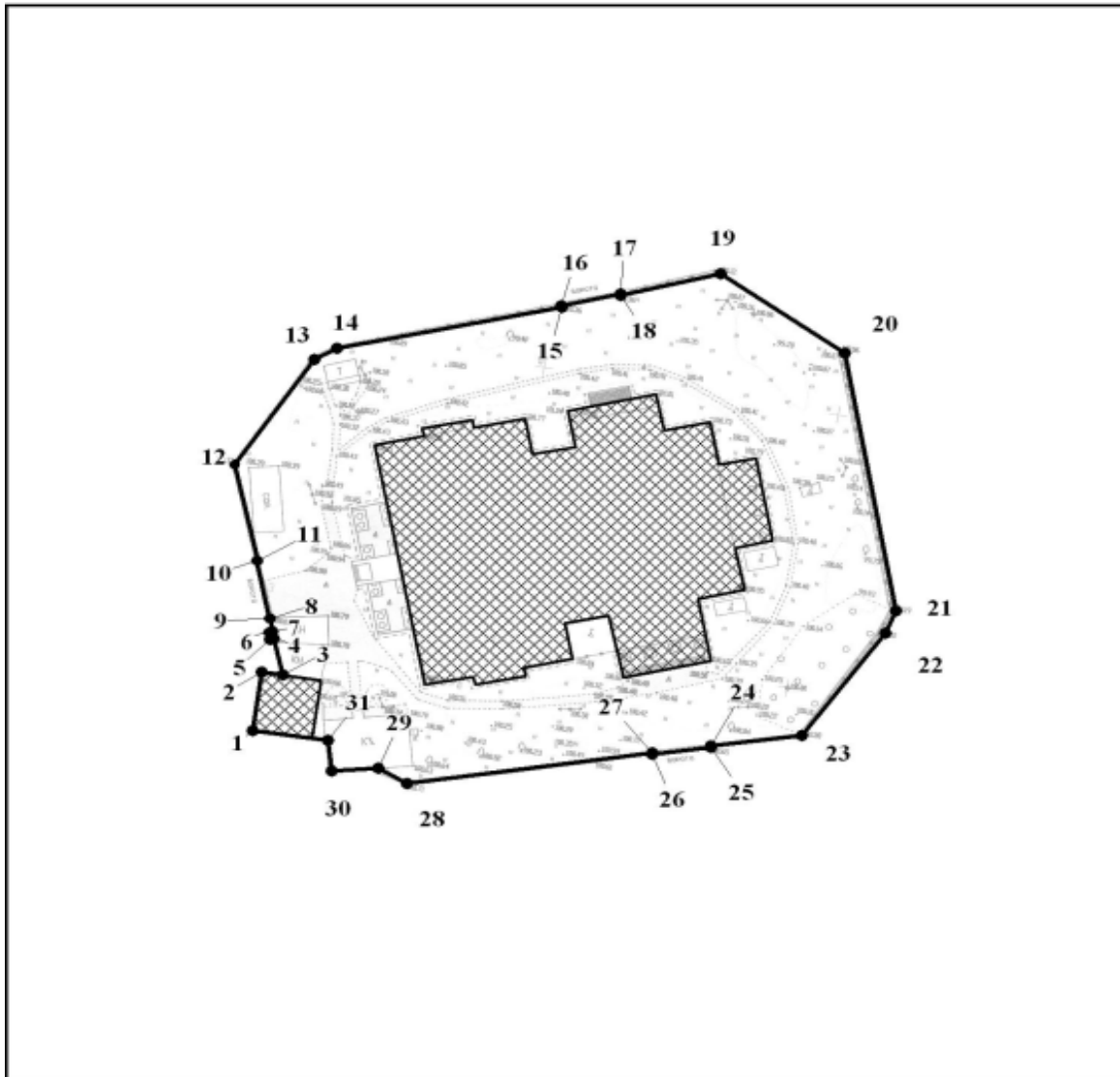
3. Контроль за исполнением настоящего приказа оставляю за собой.

Руководитель управления



В.Ю.Хохлов

**17. Граница территории**  
 объекта культурного наследия федерального значения  
 «Собор Смоленский с колокольней, 1815 г.» (Арзамасский район, село Выездное  
 (по уточненным сведениям р.п.Выездное))



**УСЛОВНЫЕ ОБОЗНАЧЕНИЯ:**



- объект культурного наследия федерального значения  
 «Собор Смоленский с колокольней, 1815 г.»



- граница территории объекта культурного наследия федерального значения



- характерная точка границы





**Описание границы территории** объекта культурного наследия федерального значения «Собор Смоленский с колокольней, 1815 г.» (Арзамасский район, село Выездное (по уточненным сведениям р.п.Выездное))

Граница территории объекта культурного наследия по всему периметру проходит по металлическому ограждению на бетонном основании (точки с 1 по 31).

**Координаты характерных точек границы территории**  
объекта культурного наследия федерального значения  
«Собор Смоленский с колокольней, 1815 г.» (Арзамасский район, село Выездное  
(по уточненным сведениям р.п.Выездное))

| Обозначение<br>характерной точки | Координаты характерных точек в системе координат<br>СК-52 |            |
|----------------------------------|---|------------|
|                                  | X   | Y          |
| 1                                | 425553,32   | 2202329,22 |
| 2                                | 425564,12   | 2202330,75 |
| 3                                | 425563,62   | 2202334,26 |
| 4                                | 425570,24   | 2202332,76 |
| 5                                | 425570,12   | 2202332,07 |
| 6                                | 425571,39   | 2202331,86 |
| 7                                | 425571,51   | 2202332,55 |
| 8                                | 425574,05   | 2202332,25 |
| 9                                | 425573,99   | 2202331,95 |
| 10                               | 425584,67   | 2202329,85 |
| 11                               | 425584,73   | 2202330,15 |
| 12                               | 425602,46   | 2202326,19 |
| 13                               | 425621,85   | 2202339,66 |
| 14                               | 425623,85   | 2202343,44 |
| 15                               | 425631,48   | 2202381,39 |
| 16                               | 425631,77   | 2202381,33 |
| 17                               | 425633,90   | 2202391,29 |
| 18                               | 425633,61   | 2202391,35 |
| 19                               | 425637,66   | 2202408,15 |
| 20                               | 425623,01   | 2202429,18 |
| 21                               | 425575,40   | 2202437,82 |
| 22                               | 425571,36   | 2202435,99 |
| 23                               | 425552,42   | 2202421,92 |
| 24                               | 425550,48   | 2202406,56 |
| 25                               | 425550,18   | 2202406,59 |
| 26                               | 425548,94   | 2202396,63 |
| 27                               | 425549,24   | 2202396,60 |
| 28                               | 425543,52   | 2202355,26 |
| 29                               | 425546,42   | 2202350,40 |



|    |           |            |
|----|-----------|------------|
| 30 | 425545,91 | 2202342,57 |
| 31 | 425551,55 | 2202341,94 |
| 1  | 425553,32 | 2202329,22 |

**Выкопировка из Приказа Управления государственной охраны объектов культурного наследия Нижегородской области от 29.03.2021 г. №71 «Об утверждении предмета охраны объекта культурного наследия федерального значения «Собор Смоленский с колокольней», 1815 г. (Нижегородская область, Арзамасского района, р.п. Выездное, пл. Ленина, 29-б)»**



**Управление  
государственной охраны объектов культурного наследия  
Нижегородской области**

**П Р И К А З**

29.03.2021

г. Нижний Новгород

№ 71

**Об утверждении предмета охраны объекта культурного наследия федерального значения «Собор Смоленский с колокольней», 1815 г. (Нижегородская область, Арзамасский район, р.п. Выездное, пл. Ленина, 29-б)**

В соответствии со статьями 9<sup>1</sup> и 33 Федерального закона от 25 июня 2002 г. № 73-ФЗ «Об объектах культурного наследия (памятниках истории и культуры) народов Российской Федерации», статьей 6 Закона Нижегородской области от 2 февраля 2016 года № 14-З «Об объектах культурного наследия (памятниках истории и культуры) народов Российской Федерации, расположенных на территории Нижегородской области» на основании научно-проектной документации, выполненной Общероссийской общественной организацией «Союз реставраторов России», п р и к а з ы в а ю:

1. Утвердить предмет охраны объекта культурного наследия федерального значения «Собор Смоленский с колокольней», 1815 г., расположенного по адресу: Нижегородская область, Арзамасский район, р.п. Выездное, пл. Ленина, 29-б, согласно приложению.

2. Контроль за исполнением настоящего приказа оставляю за собой.

Руководитель

Г.В.Меламед

Приложение  
к приказу управления  
государственной охраны  
объектов культурного наследия  
Нижегородской области  
от 29.03.2021 № 71

**Предмет охраны  
объекта культурного наследия федерального значения  
«Собор Смоленский с колокольней» (ансамбль), 1815 г. со схемами  
предмета охраны**

**Градостроительные характеристики:**

- роль ансамбля как градостроительной доминанты в композиционно-планировочной структуре сельской застройки, в видовых и ландшафтных панорамах города Арзамаса и прилегающей к р.п. Выездному (бывшему селу Выездная слобода) местности;
- палеорельеф местности, плавно спускающейся с невысокого холма к реке Тёше, изобилующий её старицами;
- местоположение, силуэтные и градостроительные характеристики архитектурного ансамбля, состоящего из Смоленского собора 1803-1815 гг., вт. половины XIX в., и отдельно стоящей колокольни 1721-1726 гг., и ценных элементов застройки: каменной с металлическими решётками ограды 1881 г. и церковной сторожки 1881 г., встроенной в южную линию ограды вблизи колокольни.

**Объемно-пространственные и планировочные характеристики:**

- объёмно-пространственная композиция ансамбля XVIII-XIX веков, в том числе габариты, высотные и силуэтные характеристики зданий и сооружений, масштабные соотношения, исторически сложившаяся взаимосвязь высотных доминант;
- пространственно-планировочная структура ансамбля XVIII-XIX веков, в том числе открытое пространство, лишённое высотного озеленения, западная площадка перед церковью, юго-западная площадь перед входом на территорию церкви, их очертания и величина, местоположение и композиционное взаимодействие зданий и малых архитектурных форм, соотношение застроенных и незастроенных пространств.

### **Ценные элементы, участвующие в формировании ансамбля:**

- каменная с цоколем и столбами ограда 1881 года, с четырёх сторон ограничивающая территорию церкви и погоста, декорированная с наружной стороны столбов нижней квадратной и верхней высокой арочной филёнками, с металлическими кузнечными звеньями, выполненными из повышающихся к центру и к столбам пик, усиленных декоративными волютами, с западными, южными и северными кирпичными с белокаменным цоколем воротами, состоящими из центральной проездовой цилиндрической арки и двух боковых пониженных арок для калиток, с килевидными завершениями, кубическими постаментами и четырёхгранными куполками с золочёными крестами, декорированными с наружных фасадов укороченными сдвоенными и одинарными полуколонками и боковыми плоскими пилястрами, с решётчатыми коваными створами ворот и калиток из пик и расположенного по центру солярного круга, их местоположение, высотные и пространственные габариты, материал, характер оформления, техника выполнения, колористическое решение (с учётом реставрационных технологических исследований);

- одноэтажная каменная караульная 1881 г., её местоположение, объёмно-пространственное решение; вальмовая крыша, её высотные отметки, конфигурация, материал; композиция и кирпичный декор фасадов, включая форму, местоположение и оформление дверных и оконных проёмов, колористическое решение фасадов и крыши;

- надмогильные сооружения и ограды XIX века, в том числе надгробный памятник 1871 года.

### **Собор Смоленский:**

Местоположение и градостроительные характеристики храма 1803-1815 гг., вт. половины XIX в., являющегося композиционным центром ансамбля и р.п. Выездное (бывшего села Выездная слобода), участвующего в формировании расположенной за входными западными воротами главной площади; его первостепенная роль в планировочной и объёмно-пространственной композиции архитектурного ансамбля.

Объёмно-пространственная композиция каменного крестообразного, вытянутого с запада на восток собора, включающего: пятиглавую летнюю Смоленскую церковь 1803-1815 гг., представляющую собой двусветный четверик с центральным большим и четырьмя угловыми малыми световыми круглыми барабанами с низкими куполами и расположенными с юга, востока и запада сильно выступающими портиками с четырьмя тосканскими колоннами и треугольными фронтонами; примыкающую с запада к Смоленской церкви поперечно вытянутую Рождественскую зимнюю трапезную 1803-1825 гг., вт.



половины XIX в., с западным парадным восьмиколонным тосканским портиком под треугольным фронтоном, с мезонином верхней церкви.

Материал и конструкции наружных несущих стен (каменные), включая высотные отметки венчающих карнизов.

Крыши (включая высотные отметки), в том числе: деревянные наслонные широкопролётные бревенчатые, включая обрешётку, конструкции крыши Рождественской трапезной 1865 г., местоположение печных труб; крыша Смоленской церкви, покрытая кровельным листовым железом, медные купола, завершённые низкими восьмигранными барабанчиками, декорированными по центру сторон одиночными звёздами, а по рёбрам - узкими консолями с небольшими, перехваченными в центре шатрами с волютами, золочёными подкрестными яблоками, казанскими крестами, цепями центрального креста; их конфигурация, высотные отметки, конструкция, материал, характер раскладки и материала кровельного покрытия, декоративное оформление и колористическое решение 1803-1815 гг., вт. половины XIX в.

#### Композиция и архитектурно-художественное оформление всех фасадов

Композиционное решение и архитектурно-художественное оформление фасадов, портиков, крылец и световых барабанов церкви 1803-1815 гг., вт. половины XIX в., включая белокаменный цоколь, местоположение, форму, размер, оформление оконных и дверных проёмов, карнизов; в том числе основного кубического объёма Смоленской церкви на её открытых угловых частях, состоящего из низкого цоколя, квадратных окон подполья в восточной части здания, подоконных полочек, арочной неглубокой ниши, обрамленной ниже пят ленточным рустом, арочным окном с треугольным на консолях фронтоном в нише, гладкого фриза и карниза; ризалитов её входных портиков, расположенных на высоком основании, с белокаменными северной и южной лестницами с глухим ограждением (у южной лестницы начинающимся двумя каменными шестигранными столбиками с шатром, с литыми чугунными ступенями с орнаментом в виде плетёнки и вазонов с растениями по центру), каменными площадками, четырьмя гладкими тосканскими колоннами, центрального арочного входа и равных ему по высоте двух боковых арочных окон, полочкой карниза и тремя квадратными окнами второго света; боковых фасадов портика с квадратным окном подполья, высокой экседрой с прямой перемычкой и верхней неглубокой квадратной нишей; южного и северного гладких, с треугольной нишей в тимпане и нешироким профилированным

карнизом портиков; портиком алтаря, аналогичного боковым, с нишами вместо центральных окон, арочной нишей в тимпане и живописной композицией с изображением распятия и оплакивающих Христа Богородицы и св. ап. Иоанна; гладко оштукатуренный центральный большой световой барабан с 12 арочными окнами, опоясанный карнизами по нижнему распорному кольцу и венчающим карнизом; 4 малых угловых световых на гладких квадратных постаментах барабана с 8 арочными окнами и профилированными венчающими карнизами; вытянутой с севера на юг Рождественской трапезной с ризалитом главного западного портика 1803-1815 гг. с восемью сдвоенными тосканскими колоннами, отвечающими им сдвоенными тосканскими полуколоннами, треугольным фронтоном, арочной дверью за низкой пристройкой входа к. XIX в., фигурной с росписью нишей над дверью, двумя боковыми окнами и полуциркульными окнами второго этажа; фасады вт. половины XIX в. в одноэтажных угловых частях трапезной с одиночными арочными окнами с гранёными замками, в северной и южной с мезонином - с мощными угловыми лопатками, снизу - рустованными в ленту, а вверху - гладкими с двумя кронштейнами, тосканскими колоннами и арочным окном, гладким архитравом, тройным окном мезонина, венчающим карнизом и аттиком с треугольным фронтоном.

Материал и характер отделки фасадных поверхностей XIX в. – оштукатурены и окрашены.

Колористическое решение фасадов, металлических дверей, крыши и куполов XIX в. (по результатам архивных и реставрационных исследований).

Художественный металл XIX в., включая кованые кубчатые и фигурные решётки окон разного типа, железные входные южные и северные двери из листового и полосового кованого железа на клёпках со скобяным прибором (ручками, ветровыми крюками, поставами), их конструкция, материал, декоративное оформление XIX в, техника изготовления.

Материал и характер оформления оконных деревянных рам с фрамугами XIX в., включая цветное остекление фрамуг второго света южного и северного фасадов холодной церкви.

#### Пространственно-планировочная структура и элементы оформления интерьеров

Пространственно-планировочная структура интерьеров в пределах отметок полов и солей, капитальных стен, столбов, арок, сводчатых и купольных перекрытий крестово-купольной Смоленской церкви 1803-1825 гг., перекрытой крестовыми сводами Рождественской трапезной и верхней церкви с плоскими потолками, устроенными на крещатых столбах и арках, вт. половины XIX в.



Капитальные стены, 4 треугольных пилона Смоленской церкви, 8 столбов Рождественской трапезной, 4 столба и 4 пилона верхней надтрапезной церкви, арки, железные связи, сводчатые и купольные перекрытия 1803-1825 гг., вт. половины XIX в.

Деревянная лестница в шесть ступеней с площадкой перехода из трапезной в Смоленскую церковь, её местоположение, материал, конструкция, оформление; местоположение двух лестниц в стене между Рождественской трапезной и Смоленской церковью.

Декоративное оформление интерьеров собора, в том числе:

В Рождественской трапезной - при входе деревянный остеклённый тамбур с латунными ручками и крюками к. XIX - н. XX вв., крашенные из широкой доски полы вт. половины XIX века, две деревянные соеи с двумя ступенями и выступающим вперёд полукружием по центру, профилированные подоконники, карнизы столбов, пилястр и лопаток; в верхней церкви - профилированные потолочные карнизы.

В Смоленской церкви - полы вт. половины 1810 гг. из широких досок, настеленных "в ёлку" в перебежку с прямыми дорожками, забранными в узкий кант, три прямые деревянные соеи с двумя ступенями, северная филёнчатая столярная дверь с веерной фрамугой, мелким остеклением и скобяным прибором, шесть тосканских колонн (по две в каждом ризалите), полуколонны на центральных пилонах, карнизы пилонов и барабанов, профилированные тяги на арках, гладкие тяги в обрамлении окон.

Четыре уттермарковские печи (три круглые и одна квадратная) Рождественской трапезной.

Росписи и живопись в куполах, барабанах, парусах, на сводах, пилонах и стенах Смоленской церкви 1847-1850 гг.; росписи на сводах и пилонах Рождественской трапезной к. XIX - н. XX вв. (Схемы росписей уточняются методикой реставрации живописи).

Иконостасы:

- главный Смоленский иконостас 1818-1819 гг., переходящий от алтарной преграды на восточные пилоны, двухъярусный (в нижнем ярусе объединены местный и праздничный ряды, третий ряд икон решён как низкий аттик с вписанными в него арочными композициями, заключёнными в резные рамы), с коринфскими колоннами, коринфскими и композитными пилястрами, вызолоченный и посеребрённый по резьбе, с накладными декоративными элементами из позолоченного серебра и посеребрённой меди;

- иконостасы Ильинского южного придела 1819 г. и северного придела Флора и Лавра 1825 г., двухъярусные деревянные, с балюстрадами, боковой

деревянной сенью, с конхой на двух высоких и тонких коринфских колонках без каннелюр, расписанной внутри, по резьбе вызолочены и посеребрены;

- Резной трёхъярусный иконостас столярной работы второй половины XIX века южного Рождественского придела, скреплённый местами шпонками, покрытый с обеих сторон краской и вызолоченный по резьбе;

- трёхъярусный резной иконостас северного Никольского придела с нижним ярусом из восьми икон и царских врат в формах романтической готики периода ампира и двумя верхними второй половины XIX века.

Резные киоты XIX века (12 в Смоленской церкви и 26 в трапезной), по резьбе вызолочены и посеребрены.

Паникадила XIX в. с подвесами-цепями в Смоленской церкви:

- главное под куполом серебряное с позолотой;
- медное с чеканкой в Ильинском южном приделе;
- медное с позолотой в северном приделе св. Флора и Лавра.

**Колокольня – предмет охраны не утвержден**


#### **Схемы размещения предмета охраны элементов Смоленского собора**

1. План-схема первого яруса
2. План-схема второго яруса.
3. План-схема третьего яруса.
4. Западный фасад.
5. Южный фасад.
6. Восточный фасад.
7. Северный фасад.
8. Разрез 1-1.
9. Разрез 2-2.
10. Разрез 3-3.
11. Разрез 4-4.
12. Иконостас Никольского придела.
13. Иконостас Рождественского придела.
14. Иконостас престола иконы Смоленской Божией Матери. Иконостас Ильинского придела. Иконостас придела Флора и Лавра.
15. Четверик. План сводов.
16. Четверик. Развертка западной стены с композициями (2 листа).
17. Четверик. Развертка южной части стен с композициями.



18. Четверик. Развертка алтарной (восточной) части стен с композициями (2 листа).
19. Четверик. Развертка северной части стен с композициями.
20. Центральная глава. Барабан.
21. Центральная глава. Паруса (2 листа).
22. Северо-западная, юго-западная главы. Барабаны. Паруса.
23. Северо-восточная, юго-восточная главы. Барабаны. Паруса.
24. План сводов трапезной.
25. Трапезная. Развертка восточной и западной стен с композициями.
26. Южная стена. Северная стена.
27. Трапезная. Медальоны на столбах (5 листов).
28. Иконостас в приделе в честь святых мучеников Флора и Лавра на момент обследования.
29. Иконостас в честь иконы Божией Матери «Одигитрия» Смоленская на момент обследования.
30. Иконостас в приделе в честь святого пророка Божия Илии на момент обследования.

**Выкопировка из приказа Управления государственной охраны объектов культурного наследия Нижегородской области от 10.09.2020 г. №264 «Об утверждении описания местоположения границ защитных зон объектов культурного наследия, расположенных на территории Арзамасского района Нижегородской области, режима использования земель в границах защитных зон объектов культурного наследия»**

|  |  |
|--|--|
| <br><b>Управление<br/>государственной охраны объектов культурного наследия<br/>Нижегородской области</b>  | Внесен в Регистр<br>нормативных актов органов<br>исполнительной власти<br>Нижегородской области<br>30.09.2020<br>15563-518-664 |
| <b>П Р И К А З</b>   |  |
| 10.09.2020   | № 264  |
| г. Нижний Новгород   |  |
| <b>Об утверждении описания местоположения<br/>границ защитных зон объектов культурного<br/>наследия, расположенных на территории<br/>Арзамасского района<br/>Нижегородской области, режима<br/>использования земель в границах защитных<br/>зон объектов культурного наследия</b>  |  |
| <p>В целях обеспечения сохранности объектов культурного наследия регионального значения и объектов культурного наследия федерального значения, расположенных на территории Арзамасского района Нижегородской области, руководствуясь статьями 20<sup>2</sup>, 34<sup>1</sup> Федерального закона от 25 июня 2002 г. № 73-ФЗ "Об объектах культурного наследия (памятниках истории и культуры) народов Российской Федерации", п р и к а з ы в а ю:</p> <p>1. Утвердить текстовое и графическое описания местоположения границ защитных зон объектов культурного наследия с перечнем координат характерных точек этих границ, режим использования земель в границах защитных зон объектов культурного наследия регионального значения:</p> <ol style="list-style-type: none"> <li>1) "Богоявленская церковь" (с. Большое Туманово);</li> <li>2) "Покровская церковь" (с. Веригино);</li> <li>3) "Успенская церковь" (с. Виняево);</li> <li>4) "Вознесенская церковь" (с. Виняево);</li> <li>5) "Воскресенская церковь" (с. Водоватово);</li> <li>6) "Троицкая церковь" (с. Вторусское);</li> <li>7) "Сергиевская (кладбищенская церковь)" (с. Выездное);</li> <li>8) "Покровская церковь" (с. Кичанзино);</li> <li>9) "Никольская церковь" (с. Ковакса);</li> <li>10) "Богословская церковь" (с. Никольское);</li> </ol> |  |

- 11) "Троицкая церковь" (с. Селема);
- 12) "Троицкая церковь" (с. Селякино);
- 13) "Троицкая церковь" (с. Семеново);
- 14) "Вознесенская церковь" (с. Степаново)

и объектов культурного наследия федерального значения

- 15) "Собор Смоленский с колокольней" (р.п. Выездное, пл. Ленина, 29-б);
- 16) "Воскресенская церковь (деревянная)" (с. Костылиха, ул. Школьная, д.

11а)

согласно приложениям 1, 2 к настоящему приказу.

2. Поручить и.о.начальника отдела государственной охраны и учета объектов культурного наследия А.В.Гонозова организовать работу по направлению в установленном порядке копии настоящего приказа в федеральный орган исполнительной власти, уполномоченный Правительством Российской Федерации на осуществление государственного кадастрового учета, государственной регистрации прав, ведение Единого государственного реестра недвижимости и предоставление сведений, содержащихся в Едином государственном реестре недвижимости, а также в администрацию Лысковского района для размещения в информационной системе обеспечения градостроительной деятельности.

3. Приказ вступает в силу со дня регистрации в Реестре нормативных актов органов исполнительной власти Нижегородской области.

4. Контроль за исполнением настоящего приказа оставляю за собой.

Руководитель



Г.В.Меламенд

|    |           |            |
|----|-----------|------------|
| 40 | 420072,80 | 2183910,90 |
| 41 | 420087,93 | 2183891,11 |
| 42 | 420105,46 | 2183873,20 |
| 43 | 420124,98 | 2183857,61 |
| 44 | 420146,26 | 2183844,51 |
| 45 | 420168,96 | 2183834,09 |
| 46 | 420192,77 | 2183826,51 |
| 47 | 420217,32 | 2183821,88 |
| 48 | 420242,12 | 2183820,01 |
| 49 | 420259,99 | 2183820,25 |
| 50 | 420284,79 | 2183823,28 |
| 51 | 420309,01 | 2183829,40 |
| 52 | 420332,27 | 2183838,53 |
| 53 | 420354,19 | 2183850,51 |
| 54 | 420374,68 | 2183864,82 |
| 55 | 420393,67 | 2183881,06 |
| 1  | 420410,48 | 2183899,53 |

15. Текстовое описание местоположения границ защитной зоны  
объекта культурного наследия федерального значения  
"Собор Смоленский с колокольной" (р.п. Выездное, пл. Ленина, 29–6)

Граница защитной зоны установлена на расстоянии 150 м от внешних границ территории ансамбля, установленной постановлением приказом управления государственной охраны объектов культурного наследия Нижегородской области от 14.08.2015 № 125 «Об утверждении границ и режима использования территорий объектов культурного наследия, расположенных в г.Арзамасе и р.п.Выездное Арзамасского района»

Графическое описание местоположения границ защитной зоны  
объекта культурного наследия федерального значения  
"Собор Смоленский с колокольной" (р.п. Выездное, пл. Ленина, 29–6)





## УСЛОВНЫЕ ОБОЗНАЧЕНИЯ:



- объект культурного наследия федерального значения "Собор Смоленский с колокольней"
- граница защитной зоны
- характерная точка границы защитной зоны

Перечень координат характерных точек границы защитной зоны  
объекта культурного наследия федерального значения  
"Собор Смоленский с колокольней" (р.п. Выездное, пл. Ленина, 29-б)

| Обозначение<br>характерной<br>(поворотной) точки | Координаты характерных точек в ГСК52 |            |
|--|--------------------------------------|------------|
|  | X                                    | Y          |
| 1  | 425704,52                            | 2202214,18 |
| 2  | 425723,77                            | 2202230,09 |
| 3  | 425740,44                            | 2202248,69 |
| 4  | 425754,16                            | 2202269,57 |
| 5  | 425764,62                            | 2202292,25 |
| 6  | 425771,39                            | 2202316,28 |
| 7  | 425786,18                            | 2202389,80 |
| 8  | 425787,48                            | 2202414,70 |
| 9  | 425784,35                            | 2202439,47 |
| 10   | 425777,25                            | 2202463,42 |
| 11   | 425766,33                            | 2202485,87 |
| 12   | 425737,18                            | 2202526,47 |

|    |           |            |
|----|-----------|------------|
| 13 | 425719,46 | 2202544,06 |
| 14 | 425699,06 | 2202558,47 |
| 15 | 425676,56 | 2202569,30 |
| 16 | 425652,57 | 2202576,24 |
| 17 | 425603,38 | 2202585,18 |
| 18 | 425578,50 | 2202587,35 |
| 19 | 425553,58 | 2202585,67 |
| 20 | 425529,21 | 2202580,19 |
| 21 | 425505,98 | 2202571,03 |
| 22 | 425484,50 | 2202558,31 |
| 23 | 425464,42 | 2202543,42 |
| 24 | 425445,49 | 2202527,13 |
| 25 | 425429,52 | 2202507,93 |
| 26 | 425416,96 | 2202486,35 |
| 27 | 425408,15 | 2202462,98 |
| 28 | 425403,60 | 2202438,44 |
| 29 | 425393,32 | 2202364,15 |
| 30 | 425392,10 | 2202339,20 |
| 31 | 425394,73 | 2202314,37 |
| 32 | 425401,13 | 2202290,22 |
| 33 | 425411,14 | 2202267,34 |
| 34 | 425424,53 | 2202246,26 |
| 35 | 425440,99 | 2202227,47 |
| 36 | 425460,12 | 2202211,42 |
| 37 | 425481,48 | 2202198,48 |
| 38 | 425504,57 | 2202188,95 |
| 39 | 425528,84 | 2202183,06 |
| 40 | 425553,73 | 2202180,95 |
| 41 | 425578,38 | 2202177,96 |
| 42 | 425603,29 | 2202176,12 |
| 43 | 425628,16 | 2202178,37 |
| 44 | 425652,33 | 2202184,65 |
| 45 | 425675,15 | 2202194,80 |
| 1  | 425704,52 | 2202214,18 |

|    |           |            |
|----|-----------|------------|
| 46 | 425602,46 | 2202326,19 |
| 47 | 425621,85 | 2202339,65 |
| 48 | 425623,85 | 2202343,45 |
| 49 | 425637,66 | 2202408,15 |
| 50 | 425623,01 | 2202429,18 |
| 51 | 425575,40 | 2202437,82 |
| 52 | 425571,36 | 2202435,98 |
| 53 | 425552,42 | 2202421,93 |
| 54 | 425543,52 | 2202355,25 |
| 55 | 425546,41 | 2202350,41 |
| 56 | 425545,91 | 2202342,57 |



ПРИЛОЖЕНИЕ 2  
к приказу управления государственной  
охраны объектов культурного наследия  
Нижегородской области  
от 10.09.2020 № 264

**Режим использования земель**  
в границах защитных зон объектов культурного наследия

Настоящим Режимом запрещается строительство объектов капитального строительства и реконструкция объектов капитального строительства, связанная с изменением их параметров (высоты, количества этажей, площади), за исключением строительства и реконструкции линейных объектов.

---